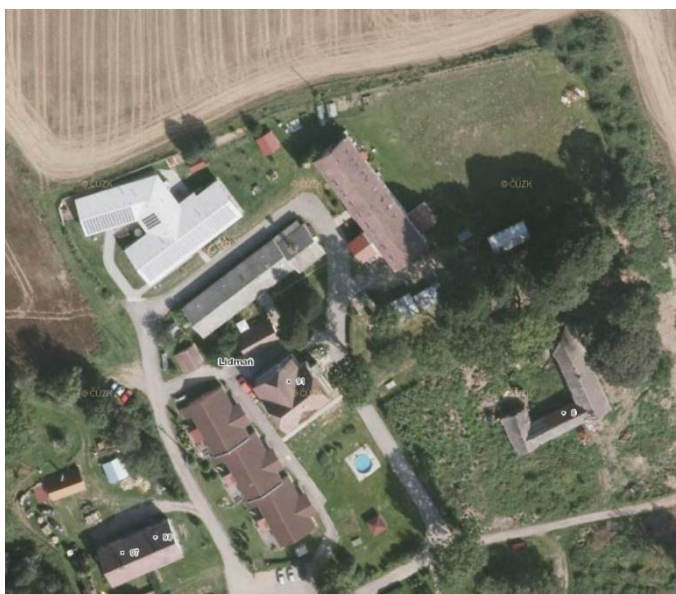


Domov Lidmaň, příspěvková organizace

Lidmaň 91, 395 01 Pacov, IČO: 00511668

Výroční zpráva o činnosti a hospodaření za rok 2019



Domov Lidmaň



chráněné bydlení Černovice



chráněné bydlení Pelhřimov



Obecní úřad Lidmaň



chráněné bydlení Svatava

Obsah

- I. Sídlo organizace**
- II. Poskytované služby**
- III. Vize**
- IV. Vznik a postavení organizace**
- V. Vedení organizace, kontakty**
- VI. Poslání, zaměření a činnost organizace**
- VII. Stavebně technické uspořádání**
- VIII. Organizační struktura a zaměstnanci**
- IX. Základní personální údaje a vzdělávání zaměstnanců**
- X. Hospodaření organizace**
- XI. Základní údaje o uživatelích služby**
- XII. Pracoviště a chráněná pracoviště uživatelů**
- XIII. Další aktivity organizace**
- XIV. Akce v roce 2019**

I. Sídlo organizace

Název: Domov Lidmaň, příspěvková organizace

Zřizovatel: Kraj Vysočina, Žižkova 57, Jihlava

Adresa: Lidmaň 91, 395 01 Pacov

IČO: 00511668

II. Poskytované služby

1. Domov pro osoby se zdravotním postižením (z.108/2006sb., §48)
2. Chráněné bydlení (z.108/2006sb., §51)

I. Vize

Prostřednictvím sociálních služeb chceme lidem se zdravotním postižením nabízet bezpečný domov pro jejich důstojný život. Navazujícími sociálními službami budeme podporovat jejich co možná největší zapojení do života společnosti.

II. Vznik a postavení organizace

Organizace byla zapsána do obchodním rejstříku vedeného Krajským soudem v Českých Budějovicích dne 1.1.2003. Zřizovatelem organizace je Kraj Vysočina.

Na základě zřizovací listiny ze dne 7.4.2003 včetně dodatků č.1 – 14 k uvedené zřizovací listině a na základě rozhodnutí vydaného Krajským úřadem Kraje Vysočina, odbor sociálních věcí a zdravotnictví ze dne 12.9.2007 poskytuje organizace sociální služby v **domově pro osoby se zdravotním postižením** a na základě rozhodnutí vydaného Krajským úřadem Kraje Vysočina, odbor sociálních věcí a zdravotnictví ze dne 14.12.2009 poskytuje sociální službu **chráněné bydlení**.

Právní forma organizace je příspěvková organizace.

Organizace je samostatnou účetní jednotkou s vlastními účty, hospodaří s majetkem a finančními prostředky přidělenými ze státního rozpočtu, od zřizovatele, dále s dary a příspěvky od právnických a fyzických osob a s prostředky svých fondů.

Organizace vystupuje v právních vztazích svým jménem a nese odpovědnost z nich vyplývající. Při plnění svých úkolů se řídí obecně závaznými právními předpisy a pokyny zřizovatele.

III. Vedení organizace, kontakty

Ředitel:	Luboš Milichovský	reditel@domovlidman.cz
Zástupce ředitele, vedoucí ek. úseku	Jana Hovorková	ekonom@domovlidman.cz
Vedoucí úseku bydlení uživatelů	Marie Vyhnálková	vedouci.bydleni@domovlidman.cz
Vedoucí zdravotního úseku	Irena Hofmanová	vrchni.sestra@domovlidman.cz

Hospodář	Jiří Pražák	hospodar@domovlidman.cz
Sociální pracovnice	Markéta Kůrková	socialni@domovlidman.cz
Smluvní lékař	MUDr. Leo Procházka MUDr. Kateřina Rubáčková	
Adresa	Lidmaň 91, 395 01 Pacov	
e-mail	reditel@domovlidman.cz	
webové stránky	www.domovlidman.cz	
telefon	565 400 720	
fax	565 492 036	

IV. Poslání, zaměření a činnost organizace

1. Služba: domov pro osoby se zdravotním postižením (z.108/2006sb., §48)

Poslání:

Prostřednictvím celoroční pobytové služby poskytovat podporu a pomoc osobám s mentálním postižením, která vychází z individuálních potřeb osob a podporuje je v jejich samostatnosti a aktivním zapojení do běžného způsobu života vedoucí k jejich splynutí se společností. V případě potřeby je těmto osobám poskytována trvalá podpora vedoucí k jejich sociálnímu začleňování. Služba je poskytována ve venkovském prostředí Kraje Vysočina.

Zásady:

- diskrétnost, individuální přístup
- svobodné volby uživatelů, respektování jejich nezávislosti
- respektování zachování lidské důstojnosti a lidských práv
- přístup k uživatelům bez předsudků, negativního hodnocení a diskriminace (viz etický kodex)
- poskytování jen nezbytné míry podpory
- spolupráce s rodinami a blízkými osobami uživatelů

Cíle:

- postupně snižovat míru podpory uživatelů služby, podporovat v rozvoji soběstačnosti, v péči o vlastní osobu a zdraví
- podporovat samostatné rozhodování uživatelů o vlastním životě (výběr stravy, možnost soukromí, vedení domácnosti)

- podporovat uživatele při zapojování do veřejného života – využívat běžně dostupné služby (lékař, kadeřník, obchody apod.)
- posilovat sociální splývání se společností, připravovat uživatele na uplatnění v běžném životě a na trhu práce, usilovat o případné navrácení způsobilosti k právním úkonům
- podporovat zájmy uživatelů o společenské a rodinné kontakty

Okruh osob, kterým je služba určena:

Osoby od 18 let věku s lehkou až těžkou mentální retardací, osoby od 18 let věku s lehkou až těžkou mentální retardací kombinovanou s lehčími smyslovými a tělesnými hendikepy, které z důvodu zdravotního postižení vyžadují pravidelnou pomoc jiné fyzické osoby a potřebují pobytové služby, protože jim nelze potřebnou péči zajistit prostřednictvím podpory rodiny nebo pomocí terénních služeb v dosavadním prostředí. Horní hranice věku není omezena.

Služba není určena pro:

- Osoby těžce zrakově postižené
- Osoby trvale ležící
- Osoby s psychiatrickou diagnózou, které se ve svém chování projevují agresivně, narušují kolektivní soužití
- Osoby závislé na alkoholu, drogách a hracích automatech – dle lékařské zprávy
- Osoby, jejichž zdravotní stav vyžaduje poskytování ústavní péče ve zdravotnickém zařízení

Počet míst: 94

1. Služba: chráněné bydlení (z.108/2006sb., §51)

Poslání

Podpora osob s mentálním postižením v jejich samostatnosti, nezávislosti a úplném splnutí se společností prostřednictvím bydlení v přirozeném prostředí.

Zásady

- Diskrétnost, partnerský přístup, respektování svobodné volby
- Poskytování pouze nezbytné míry podpory
- Spolupráce s rodinami a blízkými osobami uživatelů

Cíle

- Umožnit lidem s postižením žít životem jejich vrstevníků, uplatnit se na trhu práce
- Rozvoj samostatnosti uživatelů, podpora svobodné vůle, rozhodování o způsobu a stylu vlastního života, uplatňování vlastních práv, snižování závislosti na pomoci jiných
- Zvládání užívání veřejně dostupných služeb
- Vedení domácnosti, hospodaření s penězi, příprava stravy
- Využívání běžných zdrojů společnosti
- Podporovat zájmy uživatelů o společenské a rodinné kontakty

Okruh osob, pro které je služba určena

Osoby od 18 let věku s lehkým až středním mentálním postižením, osoby od 18 let věku s lehkým až středním mentálním postižením kombinovaným s lehkými smyslovými a tělesnými hendikepy. Horní hranice věku není omezena.

Okruh osob, pro které není služba určena

- Osoby těžce zrakově a tělesně postižené
- Osoby s psychiatrickou diagnózou, které se ve svém jednání projevují agresivně, narušují kolektivní soužití
- Osoby závislé na alkoholu, drogách a hracích automatech

Počet míst: 6

Historie Domova Lidmaň

S budováním sociálního zařízení v obci Lidmaň se začalo v roce 1980, kdy bylo třeba řešit vysokou poptávku po místech v azylových zařízeních. Byla zakoupena budova bývalé školy, která řadu let nesloužila svému původnímu účelu. Tehdejší zřizovatel, KÚSP Černovice, zakoupil k budově hektarový pozemek, na kterém v následujících letech vyrostly další budovy. Původně plánovaná kapacita zařízení 45 míst pro chlapce v dorostovém věku se v dalších letech zvýšila až na 104 míst. Současná kapacita je 100 míst. V současné době jsou obyvateli Domova Lidmaň muži i ženy.

Od 1.1.1991 byl zřizovatelem zařízení Okresní úřad Pelhřimov. V roce 2003 se zřizovatelem stal Kraj Vysočina.

I. Stavebně technické uspořádání

Provoz Domova Lidmaň – **domov pro osoby se zdravotním postižením** – je realizován v devíti budovách dispozičně uspořádaných a upravených pro konkrétní činnosti.

Objekt č. 1 – Budova bývalé školy

V suterénu je dílna údržby, elektrorozvodna, sklady, šatny pracovníků a zasedací místnost.

V přízemí je kuchyně, jídelna, sklady potravin a šatna kuchařek.

V prvním patře jsou kanceláře a archiv.

V podkroví jsou 3 jednolůžkové pokoje uživatelů, sociální zařízení, kuchyňka, sklady.

Objekt č.2 – Budova typu OKAL – ubytovna uživatelů služby

V bezbariérovém objektu je 8 jednolůžkových a 2 dvoulůžkové pokoje. Pracovna personálu, kuchyňka, denní místnost, sklady, jídelna, šatna, sušárna prádla a 5x sociální zařízení.

V druhé části budovy je kotelna a uhelna.

V půdní vestavbě je garsonka jedné z uživatelů.

Objekt č.3 – nízkoenergetický dům

V srpnu 2013 byl otevřen nízkoenergetický dům, který nahradil stávající nevyhovující objekt.

V budově jsou 3 byty, 1 tvoří sedm jednolůžkových pokojů a 2 byty mají každý po 6-ti jednolůžkových pokojích. Všechny byty mají svou kuchyň, jídelnu, obývací pokoj, sociální zařízení a skladové prostory.

Objekt č. 4 – ubytovna uživatelů služby

Objekt je čtyřpodlažní. V suterénu je prádelna, sušárna, mandlovna, soc. zařízení, dílna údržby, sklady a garáž.

Ve zvýšeném přízemí je ordinace, sklady, kancelář vedoucího bydlení, soc. zařízení, šatny, kuchyňka, jídelna, denní místnost, 1 jednolůžkový pokoj, 3 dvoulůžkové a 1 třílůžkový pokoj, terasa.

Dále zde je 1 garsonka a jeden byt 1+1 pro pár uživatelů.

V prvním patře jsou denní místnosti, sklady, sociální zařízení, jídelny, kuchyňka, třílůžkové dvoulůžkové a jednolůžkové pokoje.

V podkroví jsou jednolůžkové pokoje, denní místnost, kuchyňka, jídelna, sociální zařízení a sklady.

Objekt č. 5 – ubytovna uživatelů

Zděný bezbariérový objekt. Jsou zde jednolůžkové a dvoulůžkové pokoje, šatna, denní místnost, prádelna, sklady, soc. zařízení, terasa, místnost personálu.

Objekt č. 6 – ubytovna uživatelů

Zděný bezbariérový objekt. Jsou zde jednolůžkové pokoje, šatna, denní místnost, prádelna, sklady, soc.zařízení, terasa, místnost personálu.

Objekt č. 7 – ubytovna uživatelů

Zděný bezbariérový objekt. Jsou zde jednolůžkové pokoje, šatna, denní místnost, prádelna, sklady, soc.zařízení, terasa.

Objekt 8. a 9 – garáže a dílna údržby.

Od června 2016 má Domov pronajaté 2 nové byty v budově Obecního úřadu Lidmaň. Jedná se o garsonku pro jednoho uživatele a o byt 1 + 1, ve kterém bydlí uživatelé – manželský pár.

Provoz Domova Lidmaň – **chráněné bydlení** – je realizován v pronajatém domě v Černovicích a v pronajatém bytě v bytovém domě v Pelhřimově a v pronajatém rodinném domě ve Svatavě.

Dům v Černovicích je majetkem města Černovice. Je v areálu bývalé dětské ozdravovny, která byla před několika lety zrušena. Domov Lidmaň má s MěÚ Černovice uzavřenou nájemní smlouvu na podkroví domu. Černovice jsou od Lidmaně vzdáleny 6 km.

V podkroví domu jsou 2 velké pokoje, jeden pokoj menší, který slouží jako společná obývací místnost s kuchyňkou, WC+ koupelna, chodba, kde je umístěna pračka, půdní prostory využitelné jako skládky a sušárna prádla. V každém pokoji je samostatné plynové topení.

Byt v Pelhřimově je 1+1 ve třetím patře bytového domu. Vlastníkem domu je město Pelhřimov. Vzdálenost Lidmaň – Pelhřimov je 18 km.

Ve Svatavě se jedná o pronájem přízemí rodinného domu a služba je poskytována 3 uživatelům.

Pozemky v areálu:

Zařízení užívá pozemek o výměře 16446 m². Z toho 6870 m² je pozemek cizích vlastníků a 950 m² je majetkem Pozemkového fondu ČR. Zřizovatel má s vlastníky uzavřeny nájemní smlouvy.

II. Organizační struktura a zaměstnanci

Domov je příspěvkovou organizací. V čele je ředitel. Zástupcem ředitele je vedoucí ekonomického úseku.

1. úsek bydlení uživatelů služby

Činnost úseku řídí vedoucí úseku bydlení a kontroluje ředitel zařízení.

Obyvatelé Domova jsou rozděleni do skupin podle míry mentálního postižení. Úsek zahrnuje činnost pracovníků sociální péče a zdravotnického personálu. Garantuje veškerou činnost zaměřenou na rozšiřování vědomostí, dovedností a návyků, fixaci získaných společenských a pracovních návyků realizovanou v zařízení, dále činnost pracovní, rekreační a zájmovou. Zajišťuje komplexní ošetrovatelskou péči. V čele každého oddělení je vedoucí oddělení, který vede oddělení po stránce organizační a hospodářské.

2. úsek ekonomický

Činnost úseku řídí vedoucí ekonomického úseku a kontroluje ředitel.

Ekonomický úsek zajišťuje finanční hospodaření příspěvkové organizace. Účetnictví vede podvojným způsobem podle právních předpisů, které zajišťují předepsaný způsob evidence majetku, pohledávek a závazků a zodpovídá za ně. Pro zajištění úplné, správné a přehledné evidence koordinuje se všemi organizačními úseky navzájem. Sestavuje, předkládá a kontroluje roční finanční plán v souladu s metodickými pokyny zřizovatele Kraje Vysočina.

Součásti ekonomického úseku:

- a) **ekonomická účtárna** – zajišťuje v plném rozsahu účetní agendu, vede archiv
- b) **mzdová účtárna** – zajišťuje v plném rozsahu platovou agendu včetně povinných odvodů z platů, v plném rozsahu zajišťuje personální agendu
- c) **evidence majetku, pokladna, autoprovaz**

3. úsek hospodářský

Činnost úseku řídí a organizuje vedoucí hospodářského úseku a kontroluje ředitel.

- a. **provaz** – provádí kompletní zásobování spotřebním materiálem, vede sklad prádla, OOPP, lůžkovin včetně předepsané evidence a vede sklady materiálu a zodpovídá za řádnou evidenci materiálu
- b. **oddělení údržby** – zajišťuje kompletně údržbu stavební, elektro a zámečnickou
- c. **oddělení prádelny** – zajišťuje praní, sušení, žehlení a opravy prádla pro uživatele s nejvyšší mírou postižení
- d. **oddělení stravování** – ve spolupráci s úsekem zdravotním zajišťuje přípravu jídel formou celodenního stravování, včetně diet, zpracovává návrh jídelního lístku, vystavuje výdejky potravin, zajišťuje dodávky surovin a vede sklad potravin, dodržuje hygienický plán

4. sociální úsek

Činnost úseku zajišťuje sociální pracovníce a kontroluje ředitel.

Zabezpečuje sociální a sociálně právní záležitosti uživatelů zařízení. Poskytuje sociální pomoc, zpracovává písemné údaje a účastní se jednání v zájmu uživatelů. Zajišťuje podklady pro rozhodnutí o pobytu a podklady pro výpočet úhrad. Zajišťuje účetní agendu úhrad, kapesného a osobních účtů uživatelů. Provádí metodickou a poradenskou činnost. Spolupracuje s ekonomickým úsekem.

5. zdravotní úsek

V čele úseku je vedoucí zdravotního úseku a úsek kontroluje ředitel.

Vedoucí zdravotního úseku ve spolupráci s lékaři zajišťuje specializovanou ošetrovatelskou péči. Kontroluje úsek stravování a úklid. Provádí metodickou a poradenskou činnost. Odpovídá za kontrolu a dodržování hygieny.

Lékařská péče

Praktický lékař ordinuje 1 den v týdnu v ordinaci v Domově, v ostatních dnech za ním lze dojíždět do ordinace v Černovicích.

Domov má uzavřenou smlouvu s psychiatrem, který přijíždí 1x za 2 týdny, podle potřeby častěji.

K zubnímu lékaři uživatelé dojíždějí do Kamenice nad Lipou a do Černovic.

I. Základní personální údaje a vzdělávání zaměstnanců

K 31.12.2019 pracovalo v Domově Lidmaň 63 zaměstnanců. V přímé péči pracovalo 43 pracovníků, 4 z nich byli vyčleněni na noční směny.

Členění zaměstnanců podle věku a pohlaví – 31.12.2019

	ženy	Muži	Celkem	%
Do 20 let	0	0	0	0
21 – 30 let	1	2	3	5
31 – 40 let	3	2	5	8
41 – 50 let	17	1	18	29
51 – 60 let	18	10	28	44
61 a více let	6	3	9	14
Celkem	45	18	63	100
%	70	30	100	

Členění zaměstnanců podle vzdělání

Dosažené vzdělání	Ženy	muži	celkem	% (ženy/muži)	
Základní vzdělání	1	0	1	2	
Střední odborné s výučním listem			24	5	29
Střední odborné s maturitou a výučním listem			4	3	7
Úplné střední všeobecné			0	0	0
ÚSO			11	8	19
Vyšší odborné			1	1	2
Vysokoškolské			2	3	5
Celkem			44	19	63
					100

Složení zaměstnanců podle profesí k 31.12.2019

THP	5
SZP	1
NZP	1
PZP	0
Vychovatel	0
Pracovník sociální péče	43
Sociální pracovník	1
Stravovací provoz	5
Prádelna	1
Údržba, kotelna	2
Úklid	3
ÚP – veřejně prospěšné práce (ÚP-VPP)	0

Trvání pracovního poměru zaměstnanců

doba trvání	Počet	%
do 5 let	23	36
do 10 let	9	14
do 15 let	13	21
do 20 let	3	5
nad 20 let	15	24
celkem	63	100

Celkový údaj o vzniku a skončení pracovních poměrů zaměstnanců v roce 2019

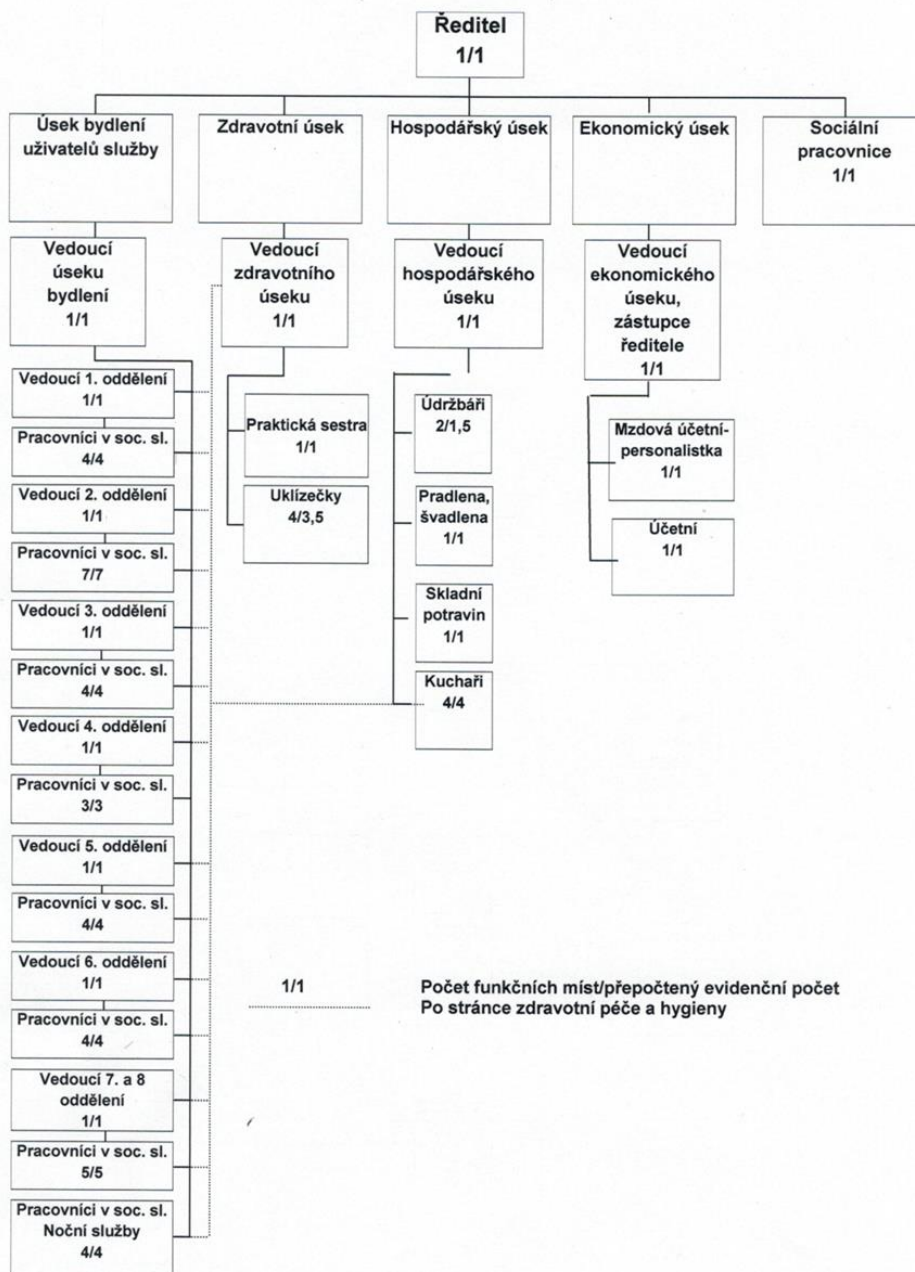
	Počet
Nástupy	6
Odchody	8
z toho: mateřská dovolená	3
starobní důchod	1
úmrtí	1
Invalidní důchod	0

ÚP - VPP	
nástup	0
ochod	0

Stav zaměstnanců a průměrná mzda

Průměrný přepočtený evidenční stav zaměstnanců	63
Průměrná mzda na 1 zaměstnance v Kč	31405
Mzdové náklady v tis.Kč	23742

**Organizační schéma Domova Lidmaň, příspěvkové organizace
Počty zaměstnanců k 31.12.2019**



Vzdělávací akce a počet zúčastněných pracovníků

Pracovníci v přímé péči

Všichni pracovníci v přímé péči prošli v roce 2019 vzdělávacími semináři a stážemi v rozsahu minimálně 24 hodin.

Základy první pomoci

Změny ve stáří a jejich simulace gerontooblemem

Sexualita a partnerství uživatelů sociálních služeb

Problematika šikany v sociálních službách

Péče o klienty s inkontinencí

Transformace sociálních služeb

Uspokojování potřeb osob se zdravotním postižením v komunitní péči

Úvod do etiky a syndromu vyhoření pro pracovníky v sociálních službách

Sociální pracovnice

Úvod do problematiky aktivizace uživatelů

Povinnosti poskytovatelů soc. služeb – registrace

Náhradní rodinná péče

Jak zvládat emoce

Práce s rodinou klienta soc. služeb

Hospodářský úsek

Požární hlídky

BOZP + PO

Kuchyně – hygienické minimum

Tlakové nádoby

Motorové pily

Nízkotlaké kotle

Svářecí kurz

Ekonomický úsek

Návrh řešení optimalizace soc. služeb

Financování sociálních služeb

Portál PO

Společné nákupy

PAM

Roční zúčtování daně

Semináře VEMA

Školení řidičů – referentů – 36 zaměstnanců

Položkový rozbor nákladů 2019

N Á K L A D Y	skutečnost		
	rozpočet	k 31.12.2019	% plnění
501: potraviny	2 800 000,00	2 916 319,41	104,15
PHM	300 000,00	285 718,91	95,24
prádlo	5 000,00	766,00	15,32
knihy,tisk,předplat.	20 000,00	12 234,00	61,17
mater.pro terap.čin.	18 000,00	1 381,05	7,67
kancelář.materiál	30 000,00	55 554,36	185,18
čist.a desinf.prostř.	230 000,00	220 931,53	96,06
mat.opravy nemov.	100 000,00	185 393,80	185,39
mat.opr.mov.maj.	220 000,00	370 594,38	168,45
léky	5 000,00	71,30	1,43
ost.paliva a energie	90 000,00	105 803,00	117,56
jiný DDHM	130 000,00	64 851,76	49,89
všeob.mat.ostatní	200 000,00	250 806,23	125,40
502: el.energie	1 393 000,00	1 876 265,08	134,69
plyn	27 000,00	23 443,50	86,83
pára a teplo	4 000,00	3 069,00	76,73
voda a stočné	110 000,00	162 141,00	147,40
506,507: aktivace DM	0,00	-1 950,00	0,00
511: opravy nemovitostí	510 000,00	165 328,12	32,42
opravy mov.maj. bez ICT	355 000,00	242 471,91	68,30
opravy ICT	0,00	0,00	0,00
512: cestovné	110 000,00	90 572,00	82,34
513: nákl.na reprezent.	20 000,00	40 160,00	200,80
518: pošt.a doruč.služby	6 000,00	6 452,00	107,53
nájemné	366 000,00	365 428,00	99,84
telefony - pevná l.	40 000,00	37 568,65	93,92
telefony - mobilní	40 000,00	40 231,01	100,58
internet	20 000,00	18 735,00	93,68
úklid dodavatelsky	3 000,00	2 864,00	95,47
praní dodavatelsky	25 000,00	17 664,00	70,66
stravování dodavat.	260 000,00	235 836,45	90,71
TKO vč. kontejnerů	140 000,00	148 843,73	106,32
servis a revize	108 000,00	91 788,76	84,99
náklady na SW sl.	170 000,00	199 749,33	117,50
ostatní služby(057)	230 000,00	16 588,45	7,21
jiný DDNM	15 000,00	12 890,00	85,93
jiné služby neuved.	27 000,00	161 501,35	598,15
521: platy přímá péče	18 100 000,00	17 864 670,00	98,70
platy mimo PP	6 100 000,00	5 877 531,00	96,35
náhrady za DPN	200 000,00	240 681,00	120,34
OON	170 000,00	290 350,00	170,79
524: soc. pojištění	8 300 000,00	8 138 589,00	98,06
525: jiné soc.pojištění	101 000,00	99 010,00	98,03
527:zákonné soc.nákl.	720 000,00	688 106,64	95,57
531: silniční daň	19 000,00	20 065,50	105,61
538: správní poplatky	1 000,00	2 259,00	225,90
54x: pojištění aut a maj.	0,00	5 231,00	0,00
551: odpisy	736 000,00	724 924,00	98,50
558: nábytek	200 000,00	137 283,20	68,64
inf.a telek.technika	100 000,00	20 180,00	20,18
ostatní DDHM	350 000,00	396 367,69	113,25
ostatní DDNM	0,00	39 930,00	0,00
591: srážk.daň z úroků	1 000,00	137,32	13,73
Celkem náklady	43 225 000,00	42 973 382,42	99,42

Položkový rozbor výnosů 2019

V Ý N O S Y	rozpočet	k 31.12.2019	% plnění
602: ubytování klienti	5 500 000,00	5 780 557,46	105,10
stravování klienti	4 900 000,00	5 015 310,54	102,35
fakultativní služby	600 000,00	571 616,00	95,27
PnP	6 900 000,00	6 864 444,00	99,48
strava zaměst.	290 000,00	296 369,00	102,20
pojišťovna VZP, ZP MV	50 000,00	25 523,56	51,05
ostatní výnosy	3 000,00	3 612,00	120,40
648: čerpání RF	260 000,00	92 300,00	35,50
čerpání IF	565 000,00	0,00	0,00
čerpání fond odměn	0,00	0,00	0,00
649: ost.výnosy z čin.	0,00	0,07	0,00
662: úroky	1 000,00	722,78	72,28
669: ostatní fin.výnosy	0,00	0,00	0,00
67x: Kraj Vysočina	2 649 000,00	4 749 045,00	179,28
MPSV	17 669 000,00	19 783 000,00	111,96
ÚP	0,00	0,00	0,00
transfer rozp.	61 000,00	61 195,08	100,32
Celkem výnosy	39 448 000,00	43 243 695,49	109,62
Výsledek hospodaření	-3 777 000,00	270 313,07	

Přehled ukazatelů hospodaření

Rozbor hospodářského výsledku

	celkem 2017	celkem 2018	celkem 2019
Výnosy	32 346 014,89	39 390 497,92	43 243 695,49
Náklady	32 346 014,89	39 193 694,12	42 973 382,42
Výsledek	0,00	196 803,80	270 313,07

Stav finančního majetku

	31.12.2017	31.12.2018	31.12.2019
běžný účet 241/0011,0017	2 846 140,59	3 039 816,87	3 176 476,85
BÚ fond odměn 241/0411	26 070,14	26 070,14	66 070,14
BÚ fond investiční 241/0416	419 584,22	1 028 547,22	671 771,14
BÚ fond rezervní 241/0413, 0414	164 336,56	174 336,56	288 840,36
BÚ vaření 2A oddělení 241/0015	1 065,00	3 509,00	3 664,00
účet FKSP 243/0010	223 890,33	299 896,62	457 124,78
účet dep. 245/0100	5 452 482,96	6 976 053,18	8 458 596,48
provozní pokladna	25 791,00	5 270,00	44 428,00
pokladna uživatelé	31 405,00	47 893,00	47 165,00
pošt. známky	1 015,00	876,00	716,00
CELKEM	9 191 780,80	11 602 268,59	13 214 852,75

Stav zásob

	31.12.2017	31.12.2018	31.12.2019
palivo - uhlí	19 544,63	0,00	0,00
potraviny	113 854,93	111 940,58	113 531,38
materiál	71 238,19	47 711,39	72 779,67
prádlo	0,00	0,00	0,00
dary	0,00	0,00	0,00
benzín	1 700,34	2 840,65	2 505,44
nafta	13 208,24	14 813,26	17 349,22
mazadla	363,00	306,56	99,00
OOPP	13 655,37	13 655,38	13 655,38
Celkem zásoby	233 564,70	191 267,82	219 920,09

Stav fondů (majetkové a peněžní)

	31.12.2017	31.12.2018	31.12.2019
Fond invest.majetku	30 547 547,18	30 043 654,26	30 029 624,34
Transfery na pořízení dlouho- dob.maj.	5 910 805,13	5 849 610,05	5 788 414,97
Fond odměn	26 070,14	26 070,14	66 070,14
Fond FKSP	255 538,49	327 482,04	482 931,18
Fond rezervní	164 336,56	174 336,56	288 840,36
Fond repr.majetku	419 584,22	1 028 547,22	671 771,14

Komentář Domova Lidmaň, příspěvkové organizace k účetní závěrce k 31. 12. 2019

Změna stavu nemovitého majetku

(v Kč)

Účet č.	Stav k 1.1. 2019	Stav k 31.12. 2019	+ Přírůstek - Úbytek	Důvod
021	40 421 330,41	40 421 330,41	0	Bez pohybu.
031	109 674,00	109 674,00	0	Bez pohybu.
022	7 340 624,79	7 373 723,79	+ 33 099,00	Nákup vozidla Citroën Berlingo v PC 476 725,- Kč, vyřazení hydromasážní vany v ceně 331 486,- Kč a vyřazení vozidla Renault Kangoo v ceně 112 140,- Kč.
042	0	172 975,00	+ 172 975,00	Nedokončené technické zhodnocení budov.

Investiční fond

Investiční fond byl použit na nákup osobního automobilu v částce 476 725,- Kč a na technické zhodnocení DHM v částce 172 975,- Kč.

Odvod z odpisů byl uskutečněn v částce 370 805,- Kč.

Stav fondu k 31.12.2019 je 671 771, 14 Kč.

Rezervní fond tvořený ze zlepšeného VH

Rezervní fond tvořený ze zlepšeného VH byl čerpán na použití daňové úspory r. 2018 ve výši 32 300,- Kč.

Stav fondu k 31.12.2019 je 288 840,36 Kč.

Rezervní fond tvořený z ostatních titulů

1) Účelový dar přijatý 28.12.2018 od firmy Rekuvent na nákup hygienických potřeb pro klienty ve výši 10 000,- Kč – použito na nákup hygienických potřeb v r. 2019.

2) Sponzorský dar přijatý 24.7.2019 od Sberbank CZ, a.s. na poskytování sociálních služeb ve výši 50 000,- Kč – použito na nákup vířivky v částce 37 990,- Kč a elektrotříkolky v částce 12 010,- Kč.

Přehled dotací v roce 2019

Účet č.	Částka v Kč	Poskytovatel	Účel použití
672/0311	4 740 805,00	Kraj Vysočina	Příspěvek na běžný provoz (DOZP)
672/0311	8 240,00	Kraj Vysočina	Příspěvek na ekologickou výchovu a osvětu.
672/0330	19 783 000,00	Kraj Vysočina (UZ 13305)	DOZP 19 502 000,- Kč, CHB 281 000,- Kč

Čerpání mzdových prostředků v roce 2019

	limit	skutečnost	rozdíl + -
Mzdové prostředky	24 200 000,00 Kč	23 742 201,00 Kč	457 799,00 Kč

Výsledek hospodaření organizace po zdanění k 31.12.2019 je zisk ve výši 270 313,07 Kč.

Inventarizace majetku proběhla bez inventurních rozdílů.

Organizace není v žádném soudním sporu.

II. Základní údaje o uživateli služby

Přehled o počtech uživatelů k 31.12.2019

	muži	Ženy	celkem
Kapacita zařízení k 31.12.2019	96	7	103
Počet uživatelů k 1.1.2019	92	7	99
Počet uživatelů k 31.12.2019	93	7	100
Přijato v roce 2019	1	0	0
Ukončen pobyt v roce 2019	0	0	0
Přemístění do jiného zařízení v 2019	0	0	0
Celoroční pobyt	96	7	103

Průměrná čekací doba na umístění je 16 měsíců.

Složení uživatelů dle krajů k 31.12.2019

Kraj Vysočina	23
Ústecký kraj	0
Liberecký kraj	0
Plzeňský kraj	0
Karlovarský kraj	0
Pardubický kraj	0
Královéhradecký kraj	0
Středočeský kraj	2
Praha	2
Budějovický kraj	71
Olomoucký kraj	0
Ostravský kraj	0
Brněnský kraj	2
Zlínský kraj	0

Věkové složení uživatelů

3 – 6 let	0
7 – 12 let	0
13 – 18 let	0
19 – 25 let	0
26 – 35 let	15
36 – 45 let	49
46 – 55 let	32
56 a více let	4

Průměrný věk	46
Nezpůsobilý k právním úkonům	-
Částečná způsobilost	94

Zdravotní stav uživatelů

Mobilní	88
Částečně mobilní	9
Imobilní	3
Lehká ment.retardace	26
Střední ment.retardace	46
Těžká ment.retardace	14
Hluboká ment. retardace	13
Diabetici	9
Psychiatrická diagnóza	55
Tělesné postižení	12
Smyslové postižení	12
epilepsie	28

Příspěvek na péči k 31.12.2019

1. Stupeň	12
2. Stupeň	52
3. Stupeň	29
4. Stupeň	7

Ubytování uživatelů k 31.12.2019

Domov pro osoby se zdravotním postižením

Počet lůžek	1	2	3
Počet pokojů	62	13	2

Garsonky pro páry uživatelů

Počet garsonek	5
Počet bytů 1+1	2

Chráněné bydlení

Počet garsonek	2
Počet bytů	3
Byt 4+1 v RD	1

I. Pracoviště a chráněná pracoviště uživatelů:

JMV Obrataň

Pracovní smlouvu má 26 uživatelů.

MěÚ Černovice

Smlouvu mají 2 uživatelé, bydlí v Černovicích – chráněné bydlení

Knoflíkářský průmysl Žirovnice – zde má smlouvu 7 uživatelů.

ZZN Pelhřimov

Pracovní smlouvu má 8 uživatelů.

FIA PROTEAM Pelhřimov

Zde má smlouvu 1 uživatel – chráněné bydlení Pelhřimov

VOD Kámen

Smlouvu má 25 uživatelů. Jde o sezonní práce v zemědělství

II. Další aktivity organizace:

Caritaswohnheim Rotbach

Zařízení pro osoby s mentálním postižením v Bavorsku. Domov Lidmaň již více než 20 let udržuje s tímto zařízením kontakt (první setkání bylo v roce 1994). Jedná se o pobyty našich uživatelů v Německu a obráceně. Společně pořádáme turnaje v malé kopané. Jsou zde i další akce – např. mikulášská nadílka, různé oslavy atd.

Svaz chovatelů drobného zvířectva

Někteří uživatelé jsou členy svazu, účastní se akcí – výstav, zájezdů. Sami také chovají zvířata – králíky, drůbež, psy, papoušky.

Asociace rodičů a přátel zdravotně postižených

V zařízení řadu let působí klub ARPZP. Klub se podílí na organizaci některých akcí pro uživatele.

DSS Okoč a DSS Šoporňa – Štrkovec

Obdobná zařízení na jižním a středním Slovensku. Klienti se účastní akcí pořádaných v Okoči a Šoporňi a návštěvy z Okoče a Šoporňe jezdí do Lidmaně.

OAZIS – zariadenie sociálnych služieb Komárno

Mentálhygiénés és Rehabilitációs Intézmény Tatabánya

Akce uživatelů v roce 2019

- 1.1. Ohňostroj v Jindřichově Hradci – 1., 2. a 3.odd.
- 2.1. Bowling a večere v Kamenici nad Lipou – 3. odd.
- 11.1. Hokej v Jihlavě – 1. odd.
- 11.1. Fichtlkap v Soběslavi – 3. odd.
- 17.1. Oslava narozenin, bowling v Kamenici nad Lipou – 1. odd.
- 19.1. Sářkyáda v Lidmani
- 23.1. Nákupy Pelhřimov – 2odd.
- 27.1. Hokej Pelhřimov – 2odd.
- 2.2. Výlet do Pacová, nákupy – 1. odd.
- 3.2. Kino Jihlava – 5,6. odd.
- 7.2. Nákupy a výlet do Pelhřimova – 2.odd.
- 10.2. Kino Jihlava – 5., 6., odd.
- 12.2. Pedikúra Kamenice nad Lipou – 6. odd.
- 12.2. Výlet do Plané, nákupy Tábor –2.odd.
- 13.2. Oslava narozenin, bowling v Kamenici nad Lipou – 7. odd.
- 14.2 Výlet do Tábora, nákupy – 3.odd.
- 16.2. Hokej Tábor – 3. odd.
- 19.2. Výlet do Třeboně – 6. odd.
- 20.2. Výlet do Jihlavy – 6. odd.
- 20.2. Bowling Kamenice, oslava narozenin – společná večere – 3.odd.
- 21.2. Bowling a večere v Kamenici nad Lipou – 1. odd.
- 24.2. Hokej Pelhřimov – 2.odd.
- 2.3. Masopust v Kamenici nad Lipou – 2.odd.
- 5.3. Masopust v Pelhřimově – 1. odd.

- 7.3. Výlet do Lomnice nad Lužnicí – 7.odd.
- 8.3. Výroční schůze chovatelů v Kamenici nad Lipou
- 9.3. Výlet do Pelhřimova – 2.odd.
- 9.3. Muzeum strašidel v Pelhřimově – 1.odd.
- 10.3. Výlet od Jindřichova Hradce – 6. odd.
- 16.3. Výlet do Pelhřimova, nákupy – 1. odd.
- 19.3. Kadeřník, holič Kamenice nad Lipou – 1. odd.
- 20.3. Výlet do Tábora – 5. odd.
- 20.3. Výlet vlakem do Jindřichova Hradce – 6. odd.
- 20.3. Výlet dom Zaluží u Tábora – 3. odd.
- 23.3. Výlet do Telče – 6,5. odd.
- 23.3. Večeře a nákupy v Kamenici nad Lipou – 2.odd.
- 24.3. Bazén v Pelhřimově – 3. odd.
- 27.3. Koncert Duo Jamaha v Jindřichově Hradci – 2.odd.
- 28.3. Koncert Michala Davida v Pelhřimově – 1.odd
- 2.4. Výlet do Svatého Jána – 5. odd.
- 6.4. Koncert pro Ladu – 2.odd.
- 11.4. Bowling a večeře v Kamenici nad Lipou – 3.odd.
- 7.4. Pizzerie Pacov, oslava narozenin – 7. odd.
- 7.4. Společná večeře v Pelhřimově – 2.odd.
- 7.4. Bozděchov . Opékání špekáčků, hry v přírodě – 3. odd.
- 9.4. Velikonoční Praha vlakem – 2.odd.
- 10.4. Diskotéka v Klentnici – 1. odd.
- 17.4. Výstava v Černovicích – 6. a 2. odd.
- 17.4. Nákupy v Jindřichově Hradci – 5. odd.

18.4. Návštěva Rotbachu – pracovníci pss

19.4. Výlet do Lomnice nad Lužnicí – 7. odd.

19.4. Návštěva v DD Pacov – 1. odd.

19.4. Výlet do Tábora – 3. odd.

20.4. Výlet do Třeboně – 3. odd.

25.4. Petanque v Nových Syrovicích

25.4. Výlet do Prahy – 1. odd.

27.4. Výlet do J.Hradce – 1. odd.

27.4. Brigáda u chovatelů – 1. odd.

27.4. Výlet do Zběšiček – 7. odd.

28.4. Autokros v Humpolci – 1. odd.

29.4. Čarodějnický rej ve Zboží – 1. odd.

1.5. Brigáda u chovatelů v Kamenici nad Lipou

4.5. výstava chovatelů

4.5. prohlídka výstavy chovatelů - - 3. odd.

5.5. výlet do J.Hradce a Pacova – 1. odd.

7.5. návštěva v nemocnici v pelhřimově –4.odd.

10.5. výlet do Plané – 2odd.

11.5. výlet spojen s nákupy do Pelhřimova – 2.odd.

11.5. pouť v Kamenici nad Lipou – 2.odd.

12.5. - 15.5. rekreace Rybniště – 3. odd.

14.5. společná večere při oslavě svátku v Čížkově – 1. odd.

15.5. turnaj v petanque v Lidmani.

16.5. oslava narozenin v Čížkově – 2.odd.

18.5. veteráni v Kamenici nad Lipou – 2.odd.

23.5. výlet do Zaluží u Tábora -3.odd.

27.5. knihovna Kamenice nad Lipou – 1. odd.

25. 5. výlet do Nové Bystřice – výstava veteránů – 7. odd.

26.5. fotbal v Kamenici nad Lipou – 1. odd.

30.5. oslava narozenin U Olgy – 2.odd.

1.6. výlet vlakem do Prahy -1. odd.

3.6. AŽ 16.6. Letní tábor Klepákův mlýn

5.6. - 8.6. táboření na Bozděchově – 1. odd.

10.6. - 14.6. rekreace – Zvůle – 2.odd.

11.6. soutěž ve vaření v Maďarsku

15.6. vyhlídkové lety nad Hradcem Králové – 1.a 3.odd.

19.6. výlet do ZOO v Jihlavě – 2.odd.

21.6. koncert Quien v Táboře – 1. odd.

21.6. - 23.6. pobyt v Nízské Lhotě . 3. odd.

22.6. Rallye Radouň – 1.odd.

26.6. - 28.6. Zlatá rybka – Slovensko

4.7. nákupy v Kamenici, posezení v pivovaru – 2.odd.

5.7. ZOO Jihlava – 3.odd.

5.7. pizzerie Pacov – 2.odd.

5.7. - 7.7. mezinárodní fotbalový turnaj na Slovensku

14.7. sběr borůvek v Dívčích Kopech -1. odd

14.7. ZOO Jihlava

24.7. bowling -3. odd.

28.7. bazén Jihlava – 1. odd.

30.7. nákupy a bazén Pelhřimov – 2.odd.

- 3.8. bazén Pelhřimov, nákupy – 3.odd.
- 3.8. výlet vlakem na pouť do J.Hradce – 2.odd.
- 3.8. fotbal Černovice – 1. odd.
- 4.8. výlet na Červenou Lhotu – 1.odd.
- 10.8. Černovicko se baví – 2. a 4.odd.
- 11.8. společná večeře k příležitosti oslavy narozenin v Čížkově – 2.odd.
- 14.8. výlet do Českých Budějovic – 2.odd.
- 16.8. sběr hub na Bohutíně – 2.odd.
- 17.8. výlet do Polné a do Nového Města na Moravě- 8. odd.
- 17.8. výlet do Žirovnice – 1. odd
- 18.8. pouť sv. Rocha v Proseči Obořiště
- 19.8. - 23.8. Bozděchov – 1. odd.
- 23.8. - 25.8. Bozděchov – 3. odd.
- 26.8. - 28.8. den s armádou v Klentnici
- 30.8. bazén Jihlava – 1. odd.
- 31.8.- 6.9. cykloturistický pobyt na Jemčině
- 2.9. - 5.9. rekreace na Valše – 2.odd.
- 2.9. - 6.9. rekreace v Chlum u Třeboně – 6.odd.
- 7.9. Nebe nezná bariér – na letišti v Náměšti
- 9.9. - 13.9. rekreace v Chlumu u Třeboně – 4. odd.
- 19.9. soutěž v kotlíkovém vaření v Lidmani
- 20.9. - 22.9. rekreace na Šumavě – 3. odd.
- 29.9. -4.10. rekreace v termálních lázních v Būku v Mařarsku.
- 30.9. výlet do Telče – 3. odd.
- 1.10. bazén Pelhřimov – 2.odd.

14.10. bowling – Kamenice – 3. odd.

16.10. nákupy tábor, návštěva v Záluží– 3. odd.

19.10. Hubertské trubení – 2.odd.

20.10. koncert Jakuba Smolíka v Pelhřimově – 2.odd.

24.10. výlet do Měřína – 8. odd.

24.10., bazén v J.Hradci – 6. odd.

25.10. návštěva hrobů v Humpolci, Novém Veselí – 1. odd.

26.10. kino Jihlava – 6. odd.

27.10. pizzerie Pacov – 7. odd.

1.11. návštěva hrobů v Dobroníně – 2.odd.

3.11. výlet do Pacova, návštěva matky v Domově důchodců. - 1. odd.

7.11. nákupy a večere v Pelhřimově – 2.odd.

9.11. hokej Tábor – 1. odd.

10.11. výlet do Jindřichova Hradce – 2.odd.

10.11. výlet do Pacova – návštěva matky – 1. odd.

11.11. Svatováclavské slavnosti v Kamenici nad Lipou – 2.odd.

13.11. oslava narozenin, slavnostní večere U OIgy v Kamenici nad Lipou – 1. odd.

13.11. bowling Kamenice nad Lipou – 3. odd.

23.11. vánoční nákupy v J. Hradci – 3. odd.

25.11. vánoční nákupy v Pelhřimově a a Táboře – 1. a 3.odd.

29.11. slavnostní večere v Čížkově – 2.odd.

30.11. koncert skupiny Traktor v J. Hradci – 3.odd.

2.12. Mikuláš v Lidmani – návštěva z Rotbachu

3.12. diskotéka v Klentnici

5.12. diskotéka v Kamberku

- 5.12. Barevné Vánoce v Jihlavě
- 11.12. vánoční nákupy v J. Hradci – 3. odd.
- 14.12. vánoční nákupy v Černovicích – 1. odd.
- 15.12. výlet do Telče - 8. odd.
- 15.12. vánoční trhy na zámku v Kamenici n.L. – 2.odd.
- 15.12. vánoční nákupy v Pelhřimově – 1. odd.
- 16.12. knihovna v Kamenici n.L., kadeřník – 1. odd.
- 18.12. výlet autobusem do vánočních Českých Budějovic – 2.odd.
- 20.12. výlet do Lomnice nad Lužnicí – 7. odd.
- 22.12. výlet na Šumavu – 7. odd.
- 22.12. výlet do Českých Budějovic – 3. odd.
- 23.12. nákupy v Táboře – 3. odd.
- 28.12. bazén Pelhřimov – 1.odd.