

Ústav sociální péče, příspěvková organizace

Lidmaň 91, 395 01 Pacov, IČO: 00511668

Výroční zpráva o činnosti a hospodaření za rok 2013



ÚSP Lidmaň



Chráněné bydlení Černovice



chráněné bydlení Pelhřimov

Obsah

- I. Sídlo organizace**
- II. Poskytované služby**
- III. Vize ÚSP**
- IV. Vznik a postavení organizace**
- V. Vedení organizace, kontakty**
- VI. Poslání, zaměření a činnost organizace**
- VII. Stavebně technické uspořádání**
- VIII. Organizační struktura a zaměstnanci**
- IX. Základní personální údaje a vzdělávání zaměstnanců**
- X. Hospodaření organizace**
- XI. Základní údaje o uživatelích služby**
- XII. Pracoviště a chráněná pracoviště uživatelů**
- XIII. Další aktivity organizace**
- XIV. Akce v roce 2013**

I. Sídlo organizace

Název : Ústav sociální péče Lidmaň, příspěvková organizace

Zřizovatel: Kraj Vysočina, Žižkova 57, Jihlava

Adresa : Lidmaň 91, 395 01 Pacov

IČO : 00511668

II. Poskytované služby

1. Domov pro osoby se zdravotním postižením (z.108/2006sb., §48)
2. Chráněné bydlení (z.108/2006sb., §51)

III. Vize ÚSP

Prostřednictvím sociálních služeb chceme lidem se zdravotním postižením nabízet bezpečný domov pro jejich důstojný život. Navazujícími sociálními službami budeme podporovat jejich co možná největší zapojení do života společnosti.

IV. Vznik a postavení organizace

Organizace zapsaná u obchodního rejstříku vedeného Krajským soudem v Českých Budějovicích dne 1.1.2003. Zřizovatelem organizace je Kraj Vysočina.

Na základě zřizovací listiny ze dne 7.4.2003 včetně dodatků č.1 – 11 k uvedené zřizovací listině a na základě rozhodnutí vydaného Krajským úřadem Kraje Vysočina, odbor sociálních věcí a zdravotnictví ze dne 12.9.2007 poskytuje organizace sociální služby v **domově pro osoby se zdravotním postižením** a na základě rozhodnutí vydaného Krajským úřadem Kraje Vysočina, odbor sociálních věcí a zdravotnictví ze dne 14.12.2009 poskytuje sociální službu **chráněné bydlení**.

Právní forma organizace je příspěvková organizace.

Organizace je samostatnou účetní jednotkou s vlastními účty, hospodaří s majetkem a finančními prostředky přidělenými ze státního rozpočtu, od zřizovatele, dále s dary a příspěvky od právnických a fyzických osob a s prostředky svých fondů.

Organizace vystupuje v právních vztazích svým jménem a nese odpovědnost z nich vyplývající. Při plnění svých úkolů se řídí obecně závaznými právními předpisy a pokyny zřizovatele.

V. Vedení organizace, kontakty

Ředitel :	Luboš Milichovský	reditel@usplidman.cz
Zástupce ředitele, vedoucí ek. úseku	Jana Hovorková	ekonom.usp@usplidman.cz
Vedoucí úseku bydlení uživatelů	Marie Vyhnálková	vedouci.bydleni@usplidman.cz
Vedoucí zdravotního úseku	Růžena Lazarová	vrchni.sestra@usplidman.cz
Hospodář	Jiří Pražák	hospodar.usp@usplidman.cz
Sociální pracovnice	Markéta Kůrková	socialni@usplidman.cz

Smluvní lékař	MUDr.Jana Musilová Dr.Sc. MUDr.Leo Procházka
Adresa	Lidmaň 91, 395 01 Pacov
e-mail	reditel@usplidman.cz
webové stránky	www.usplidman.cz
telefon	565 400 720
fax	565 492 036

VI. Poslání, zaměření a činnost organizace

1. Služba: domov pro osoby se zdravotním postižením (z.108/2006sb., §48)

Poslání:

Prostřednictvím celoroční pobytové služby poskytovat podporu a pomoc osobám s mentálním postižením, která vychází z individuálních potřeb osob a podporuje je v jejich samostatnosti a aktivním zapojení do běžného způsobu života vedoucí k jejich splynutí se společností. V případě potřeby je těmto osobám poskytována trvalá podpora vedoucí k jejich sociálnímu začleňování. Služba je poskytována ve venkovském prostředí Kraje Vysočina.

Zásady:

- diskrétnost, individuální přístup
- svobodné volby uživatelů, respektování jejich nezávislosti
- respektování zachování lidské důstojnosti a lidských práv
- přístup k uživatelům bez předsudků, negativního hodnocení a diskriminace (viz etický kodex)
- poskytování jen nezbytné míry podpory
- spolupráce s rodinami a blízkými osobami uživatelů

Cíle:

- postupně snižovat míru podpory uživatelů služby, podporovat v rozvoji soběstačnosti, v péči o vlastní osobu a zdraví
- podporovat samostatné rozhodování uživatelů o vlastním životě (výběr stravy, možnost soukromí, vedení domácnosti)
- podporovat uživatele při zapojování do veřejného života – využívat běžně dostupné služby (lékař, kadeřník, obchody apod.)
- posilovat sociální splývání se společností, připravovat uživatele na uplatnění v běžném životě a na trhu práce, usilovat o případné navrácení způsobilosti k právním úkonům

- podporovat zájmy uživatelů o společenské a rodinné kontakty

Okruh osob, kterým je služba určena:

Osoby od 18 let věku s lehkou až těžkou mentální retardací, osoby od 18 let věku s lehkou až těžkou mentální retardací kombinovanou s lehčími smyslovými a tělesnými hendikepy, které z důvodu zdravotního postižení vyžadují pravidelnou pomoc jiné fyzické osoby a potřebují pobytové služby, protože jim nelze potřebnou péči zajistit prostřednictvím podpory rodiny nebo pomocí terénních služeb v dosavadním prostředí. Horní hranice věku není omezena.

Služba není určena pro:

- Osoby těžce zrakově postižené
- Osoby trvale ležící
- Osoby s psychiatrickou diagnózou, které se ve svém chování projevují agresivně, narušují kolektivní soužití
- Osoby závislé na alkoholu, drogách a hracích automatech - dle lékařské zprávy
- Osoby, jejichž zdravotní stav vyžaduje poskytování ústavní péče ve zdravotnickém zařízení

Počet míst : 97

2. Služba: chráněné bydlení (z.108/2006sb., §51)

Poslání

Podpora osob s mentálním postižením v jejich samostatnosti, nezávislosti a úplném splnutí se společností prostřednictvím bydlení v přirozeném prostředí.

Zásady

- diskrétnost, partnerský přístup, respektování svobodné volby
- Poskytování pouze nezbytné míry podpory
- Spolupráce s rodinami a blízkými osobami uživatelů

Cíle

- Umožnit lidem s postižením žít životem jejich vrstevníků, uplatnit se na trhu práce
- rozvoj samostatnosti uživatelů, podpora svobodné vůle, rozhodování o způsobu a stylu vlastního života, uplatňování vlastních práv, snižování závislosti na pomoci jiných
- zvládnutí užívání veřejně dostupných služeb.
- Vedení domácnosti, hospodaření s penězi, příprava stravy.

- Využívání běžných zdrojů společnosti
- podporovat zájmy uživatelů o společenské a rodinné kontakty

Okruh osob, pro které je služba určena

Osoby od 18 let věku s lehkým až středním mentálním postižením, osoby od 18 let věku s lehkým až středním mentálním postižením kombinovaným s lehčími smyslovými a tělesnými hendikepy. Horní hranice věku není omezena.

Okruh osob, pro které není služba určena

- Osoby těžce zrakově a tělesně postižené
- Osoby s psychiatrickou diagnózou, které se ve svém jednání projevují agresivně, narušují kolektivní soužití
- Osoby závislé na alkoholu, drogách a hracích automatech

Počet míst : 3

Historie ÚSP Lidmaň

S budováním sociálního zařízení v obci Lidmaň se začalo v roce 1980. Byla zakoupena budova bývalé školy, která řadu let nesloužila svému původnímu účelu. Tehdejší zřizovatel, KÚSP Černovice, zakoupil k budově hektarový pozemek, na kterém v následujících letech vyrostly další budovy. Původně plánovaná kapacita zařízení 45 míst se v dalších letech zvýšila až na 104 míst. Současná kapacita je 100 míst.

Původně byl ústav určen pouze pro muže. Od roku 2009 zde žijí i ženy.

Od 1.1.1991 byl zřizovatelem zařízení Okresní úřad Pelhřimov. V roce 2003 se zřizovatelem stal Kraj Vysočina.

VII. Stavebně technické uspořádání

Provoz ÚSP Lidmaň – **domov pro osoby se zdravotním postižením** - je realizován v devíti budovách dispozičně uspořádaných a upravených pro konkrétní činnosti.

Objekt č. 1 - Budova bývalé školy :

V suterénu je vodárna, sklady, dílna údržby, elektrorozvodna a dílna uživatelů.

V přízemí je kuchyně, jídelna, sklady potravin a šatna kuchařek

V prvním patře jsou kanceláře a tělocvična uživatelů.

V podkroví jsou 3 jednolůžkové pokoje uživatelů, sociální zařízení, kuchyňka, sklady.

Objekt č. 2 – Budova typu OKAL – ubytovna uživatelů služby

V bezbariérovém objektu je 8 jednolůžkových a 2 dvoulůžkové pokoje. Pracovna personálu, kuchyňka, denní místnost, sklady, jídelna, šatna, sušárna prádla a 5x sociální zařízení.

V druhé části budovy je kotelna a uhelna.

V půdní vestavbě je terapeutická dílna.

Objekt č.3 nízkoenergetický dům

V srpnu 2013 byl otevřen nízkoenergetický dům, který nahradil stávající nevyhovující objekt.

Novostavba v Lidmani představuje inovativní technologie a ekologicky šetrné možnosti, jak zlepšit energetickou účinnost budov a efektivně využívat energii, včetně obnovitelných zdrojů. Jako hlavní zdroj tepla slouží tepelná čerpadla pro systém teplovzdušného vytápění s rekuperací tepla, doplnkově pak energii dodává fotovoltaická elektrárna, která je ve formě hydroizolační fólie integrována do střešní krytiny. Samozřejmostí je důkladná tepelná izolace obálky budovy.

Výstavba nízkoenergetického objektu v Lidmani je součástí evropského nadnárodního projektu CEC5 – Demonstrace energetické efektivity a využití obnovitelných zdrojů energie ve veřejných budovách. Projekt získal podporu v rámci strategické výzvy Operačního programu CENTRAL EUROPE a Kraj Vysočina se na jeho realizaci podílí ve spolupráci s partnery z osmi zemí Evropské unie za pomoci dotace z Evropského fondu regionálního rozvoje. Projekt se zaměřuje na zvyšování energetické účinnosti budov a jejich šetrnosti k životnímu prostředí, zejména cestou vytváření společných strategií a akčních plánů, a usiluje o obohacení všeobecných stavebních standardů o principy energetické efektivity a dlouhodobé udržitelnosti.

V budově jsou tři byty, každý se skládá ze šesti jednolůžkových pokojů. Všechny byty mají svou kuchyňku, jídelnu, obývací pokoj, sociální zařízení a skladové prostory.

Objekt č. 4 – ubytovna uživatelů služby

Objekt je zděný. V suterénu je prádelna, sušárna, mandlovna, soc.zařízení, dílna údržby, sklady a garáž.

Ve zvýšeném přízemí je ordinace, sklady, kancelář vedoucího bydlení, soc.zařízení, šatny, kuchyňka, jídelna, denní místnost, 1 jednolůžkový pokoj, 2 dvoulůžkové a 2 třílůžkové pokoje, terasa.

Dále zde jsou 3 garsonky pro páry uživatelů.

V prvním patře jsou denní místnosti, sklady, sociální zařízení, jídelny, kuchyňka, třílůžkové dvoulůžkové a jednolůžkové pokoje.

V podkroví jsou jednolůžkové pokoje, denní místnost, kuchyňka, jídelna, sociální zařízení a sklady.

Objekt č. 5 – ubytovna uživatelů

Zděný bezbariérový objekt. Jsou zde jednolůžkové a dvoulůžkové pokoje, šatna, denní místnost, prádelna, sklady, soc.zařízení, terasa, místnost personálu

Objekt č. 6 – ubytovna uživatelů

Zděný bezbariérový objekt. Jsou zde jednolůžkové pokoje, šatna, denní místnost, prádelna, sklady, soc.zařízení, terasa, místnost personálu

Objekt č. 7 – ubytovna uživatelů

Zděný bezbariérový objekt. Jsou zde jednolůžkové pokoje, šatna, denní místnost, prádelna, sklady, soc.zařízení, terasa.

Objekt 8. a 9 – garáže a dílna údržby.

Provoz ÚSP Lidmaň - **chráněné bydlení** - je realizována v pronajatém domě v Černovicích a v pronajatém bytě v bytovém domě v Pelhřimově.

Dům v Černovicích je majetkem města Černovice. Je v areálu bývalé dětské ozdravovny, která byla před několika lety zrušena. ÚSP Lidmaň má s MěÚ Černovice uzavřenou nájemní smlouvu na podkroví domu. Černovice jsou od Lidmaně vzdáleny 6 km.

V podkroví domu jsou 2 velké pokoje, jeden pokoj menší, který slouží jako společná obývací místnost s kuchyňkou, WC+ koupelna, chodba, kde je umístěna pračka, půdní prostory využitelné jako skládky a sušárna prádla. V každém pokoji je samostatné plynové topení.

Byt v Pelhřimově je 1+1 ve třetím patře bytového domu., Vlastníkem domu je město Pelhřimov. Vzdálenost Lidmaň – Pelhřimov je 18 km.

Pozemky v areálu ústavu :

ÚSP užívá pozemek o výměře 16485 m². Z toho 6870 m je pozemek cizích vlastníků a 950 m² je majetkem Pozemkového fondu ČR. Zřizovatel má s vlastníky uzavřeny nájemní smlouvy.

VIII. Organizační struktura a zaměstnanci

Ústav je příspěvkovou organizací. V čele ústavu je ředitel. Zástupcem ředitele je vedoucí ekonomického úseku.

1. úsek bydlení uživatelů služby

Činnost úseku řídí vedoucí úseku bydlení a kontroluje ředitel ústavu.

Obyvatelé ústavu jsou rozděleni do skupin podle míry mentálního postižení. Úsek zahrnuje činnost pracovníků sociální péče a ošetřovatelů. Garantuje veškerou činnost zaměřenou na rozšiřování vědomostí, dovedností a návyků, fixaci získaných společenských a pracovních návyků realizovanou v ústavu, dále činnost pracovní, rekreační a zájmovou. Zajišťuje komplexní ošetřovatelskou péči. V čele každého oddělení je vedoucí oddělení, který vede oddělení po stránce organizační a hospodářské.

2. úsek ekonomický

Činnost úseku řídí vedoucí ekonomického úseku a kontroluje ředitel ústavu.

Činnost úseku řídí, kontroluje, organizuje a deleguje ředitel ústavu. Ekonomický úsek zajišťuje finanční hospodaření příspěvkové organizace. Účetnictví vede podvojným způsobem podle právních předpisů, které zajišťují předepsaný způsob evidence majetku, pohledávek a závazků a zodpovídá za ně. Pro zajištění úplné, správné a přehledné evidence koordinuje se všemi organizačními úseky navzájem. Sestavuje, předkládá a kontroluje roční finanční plán v souladu s metodickými pokyny zřizovatele Kraje Vysočina.

Součásti ekonomického úseku:

- a) **ekonomická účtárna** - zajišťuje v plném rozsahu účetní agendu ústavu, vede archiv ústavu
- b) **mzdová účtárna** - zajišťuje v plném rozsahu platovou agendu ústavu, včetně povinných odvodů z platů, v plném rozsahu zajišťuje personální agendu ústavu
- c) **evidence majetku** - vede veškerou evidenci nemovitého a movitého majetku ústavu, provádí označování majetku, vyhotovuje vyřazovací protokoly a místní seznamy a zajišťuje inventarizaci majetku
- d) **pokladna** - zajišťuje vedení pokladní služby v souladu s platnými předpisy, vede evidenci cenin a provoz telefonní ústředny
- e) **autoprovoz** – zajišťuje dopravu pro účely zásobování ústavu, převoz uživatelů a zaměstnanců, zajišťuje údržbu vozového parku, vede evidenci dopravy včetně spotřeby PHM

3. úsek hospodářský

Činnost úseku řídí, organizuje a kontroluje vedoucí hospodářského úseku a kontroluje ředitel ústavu.

- a) **MTZ** - provádí kompletní zásobování ústavu spotřebním materiálem, vede sklad prádla, OOPP, lůžkovin včetně předepsané evidence a vede sklady materiálu a zodpovídá za řádnou evidenci materiálu
- b) **oddělení údržby** – zajišťuje kompletně údržbu stavební, elektro a zámečnickou
- c) **oddělení prádelny** – zajišťuje praní, sušení, žehlení a opravy prádla v ústavu pro uživatele s nejvyšší mírou postižení.
- d) **kotelna**– zajišťuje hospodárny provoz vytápěcích zařízení ústavu
- e) **oddělení stravování** – ve spolupráci s úsekem zdravotním zajišťuje přípravu jídel formou celodenního stravování, včetně diet, zpracovává návrh jídelního lístku, vystavuje výdejky potravin, zajišťuje dodávky surovin a vede sklad potravin, dodržuje hygienický plán.

4. sociální úsek

Činnost úseku zajišťuje sociální pracovnice a kontroluje ředitel ústavu.

Zabezpečuje sociální a sociálně právní záležitosti uživatelů zařízení. Poskytuje sociální pomoc, zpracovává písemné údaje a účastní se jednání v zájmu uživatelů. Zajišťuje podklady pro rozhodnutí o pobytu a podklady pro výpočet úhrad. Zajišťuje účetní agendu úhrad, kapesného a osobních účtů uživatelů. Provádí metodickou a poradenskou činnost. Spolupracuje s ekonomickým úsekem.

5. zdravotní úsek

V čele úseku je vedoucí zdravotního úseku a úsek kontroluje ředitel ústavu

Vedoucí zdravotního úseku ve spolupráci s lékaři zajišťuje specializovanou ošetrovatelskou péči o obyvatele ústavu. Kontroluje úsek stravování a úklid ústavu. Provádí metodickou a poradenskou činnost. Odpovídá za kontrolu a dodržování hygieny v ústavu.

Lékařská péče

ÚSP má uzavřenou smlouvu s praktickým lékařem a psychiatrem. Praktický lékař ordinuje v Lidmani každý čtvrtek, psychiatr přijíždí 1x za 2 týdny, podle potřeby častěji. K zubnímu lékaři klienti dojíždějí do Kamenice nad Lipou a do Černovic.

IX. Základní personální údaje a vzdělávání zaměstnanců

K 31.12.2013 pracovalo v ÚSP Lidmaň 62 zaměstnanců. V přímé péči pracuje 41 pracovníků, 3 z nich jsou vyčleněni na noční směny.

Členění zaměstnanců podle věku a pohlaví – 31.12.2013

	ženy	Muži	Celkem	%
Do 20 let	0	0	0	0
21 – 30 let	1	1	2	3
31 – 40 let	12	2	14	23
41 – 50 let	16	4	20	32
51 – 60 let	14	10	24	39
61 a více let	0	2	2	3
Celkem	43	19	62	100
%	71	29	100	

Členění zaměstnanců podle vzdělání

Dosažené vzdělání	Ženy	muži	celkem	%
Základní vzdělání	1	0	1	2
Střední odborné s výučním listem	25	4	29	47
Střední odborné s maturitou a výučním listem	4	3	7	11
Úplné střední všeobecné	0	0	0	0
ÚSO	9	8	17	27
Vyšší odborné	3	2	5	8
Vysokoškolské	1	2	3	5
Celkem	43	18	62	100

Složení zaměstnanců podle profesí k 31.12.2013

THP	5
SZP	1
NZP	1
PZP	0
Vychovatel	0
Pracovník sociální péče	41
Sociální pracovník	1
Stravovací provoz	5
Prádelna	1
Údržba, kotelna	2
úklid	3
ÚP – veřejně prospěšné práce (ÚP-VPP)	1

Trvání pracovního poměru zaměstnanců

doba trvání	počet	%
do 5 let	23	37
do 10 let	15	24
do 15 let	4	7
do 20 let	8	13
nad 20 let	12	19
celkem	62	100

Celkový údaj o vzniku a skončení pracovních poměrů zaměstnanců v roce 2013

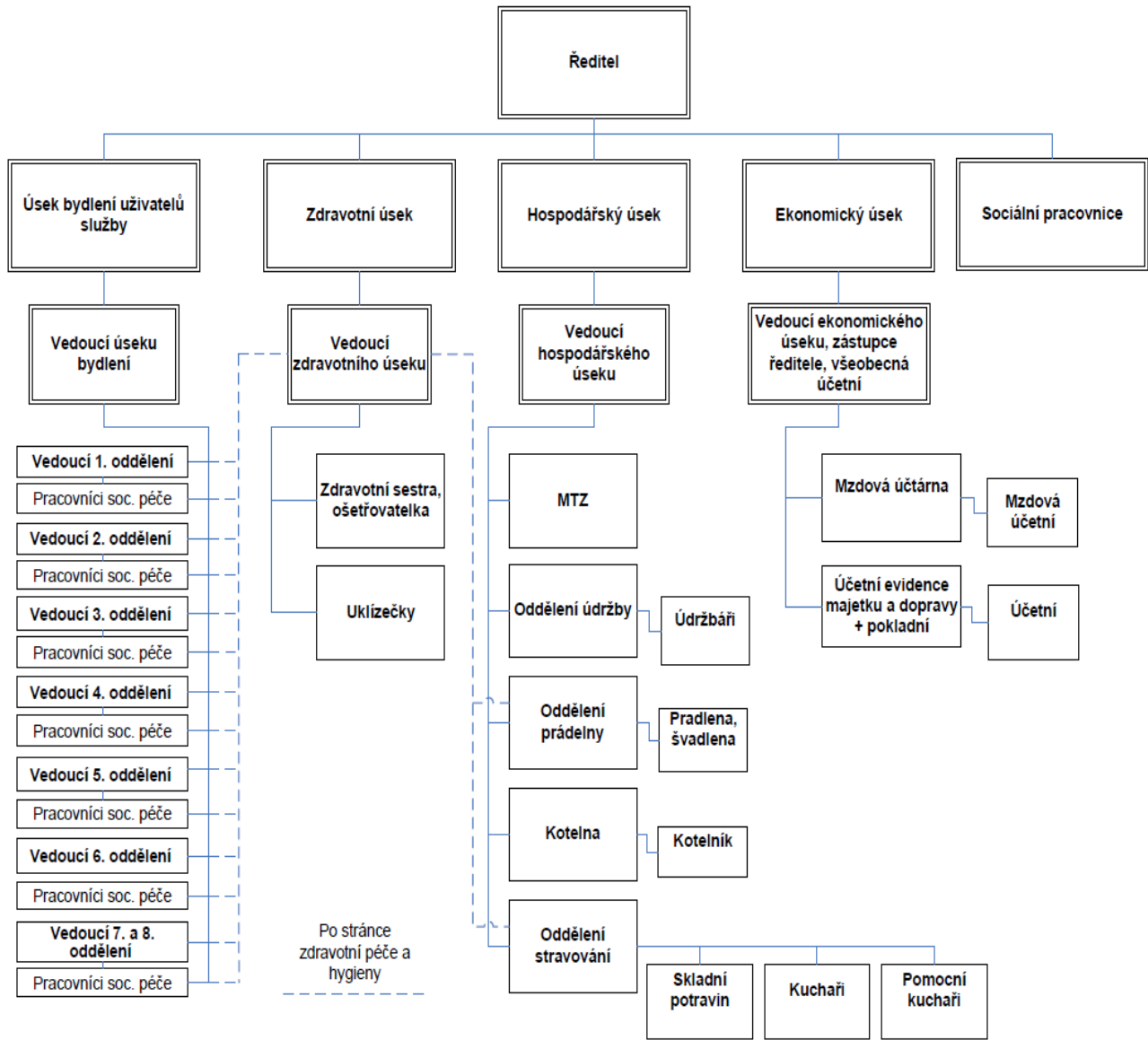
	Počet
Nástupy	1
Odchody	1
z toho: mateřská dovolená	0
starobní důchod	0
úmrtí	0
Invalidní důchod	0

ÚP - VPP	
nástup	2
ochod	1

Stav zaměstnanců a průměrná mzda

Průměrný přepočtený evidenční stav zaměstnanců	61,19
Průměrná mzda na 1 zaměstnance v Kč	18442
Mzdové náklady v tis.Kč	13397

Organizační schéma Ústavu sociální péče Lidmaň, příspěvkové organizace



Vzdělávací akce a počet zúčastněných pracovníků

Pracovníci v přímé péči

Všichni pracovníci v přímé péči prošli v roce 2013e různými vzdělávacími semináři a stážemi v rozsahu minimálně 24 hodin.

Individuální plány	9
Základy psychiatrie	20
Péče o klienty s demencí	24
První pomoc	39
Normy chování na pracovišti	21
Eticky myslet a lidsky pečovat	29
Dokumentace v sociálních službách	2
Jak úspěšně jednat s problémovým klientem	21
Fundraising	1
Péče o pečující	21
Ochrana práv uživatelů	2

Sociální pracovnice

Opatrovnictví a nový občanský zákoník
Zákon o sociálních službách
Vedení dokumentace a vyřizování stížností
Sexualita osob s mentálním postižením
Základy práva sociálního zabezpečení

Hospodářský úsek

Požární hlídky
Nakládání s nebezpečným odpadem
Kuchyně – hygienické minimum
Požární preventiva
Tlakové nádoby
BOZP + PO
Motorové pily

Ekonomický úsek

Přiznání k dani z příjmu
Účetnictví příspěvkových organizací
Inventarizace majetku, pohledávek a závazků
Evidence majetku + odpisování dlouhodobého majetku
Spisová služba a archivnictví
Účetní závěrka příspěvkových organizací
Vzdělávání EFEKT Plus
Vzdělávání VŠPJ

PAM

Odměňování zaměstnanců v zařízeních soc. služeb

Roční zúčtování daně

Seminář VEMA 4x

Školení řidičů – referentů – 22 zaměstnanců

X. Hospodaření organizace

Přehled ukazatelů hospodaření

Rozbor hospodářského výsledku

	celkem 2011	celkem 2012	celkem 2013
Výnosy	26 986 065,75	27 031 873,30	27 676 013,69
Náklady	26 986 065,75	26 936 547,44	27 619 023,32
Výsledek	0,00	95 325,86	56 990,37

Stav finančního majetku

	31.12.2011	31.12.2012	31.12.2013
běžný účet 241/xxxx	1 843 021,83	1 375 176,99	1 918 964,13
BÚ mzdový 241/xxxx	47 049,14	47 049,14	47 049,14
BÚ fond investiční 241/xxxx	9 283,00	3 422,00	270 725,00
BÚ fond rezervní 241/xxxx	40 710,33	40 710,33	136 036,19
účet FKSP 243/xxxx	123 020,81	63 201,82	52 015,45
účet dep. 245/xxxx	2 729 451,71	2 836 706,35	3 227 264,10
pokladna ústavní	3 618,00	26 221,00	25 146,00
pokladna vl.prostř.	25 230,00	41 187,00	32 676,00
známky	1 423,00	706,00	1 203,00
CELKEM	4 822 807,82	4 434 380,63	5 711 079,01

Stav zásob

	31.12.2011	31.12.2012	31.12.2013
palivo - uhlí	12 612,44	21 531,94	26 541,89
potraviny	141 929,74	133 156,22	119 292,28
materiál	153 927,21	123 052,10	115 499,28
prádlo	1 089,65	484,81	40,22
dary	0,00	0,00	0,00
benzín	1 898,90	2 918,78	2 012,02
nafta	10 632,69	12 283,27	13 769,02
mazadla	0,00	203,00	0,00
OOPP	28 629,83	23 366,09	17 269,29
Celkem zásoby	350 720,46	316 996,21	294 424,00

Stav fondů (majetkové a peněžní)

	31.12.2011	31.12.2012	31.12.2013
Fond invest.majetku	18 604 728,81	18 158 044,81	31 536 499,87
Transfery na pořízení dlouhodob.maj.			6 155 585,45
Fond odměn	47 049,14	47 049,14	47 049,14
Fond FKSP	174 372,01	116 113,00	64 953,03
Fond rezervní	40 710,33	40 710,33	136 036,19
Fond repr.majetku	9 283,00	3 422,00	270 725,00

Položkový rozbor nákladů rok 2013

N Á K L A D Y	rozpočet	k 31.12.2013	% plnění
501: potraviny	2 820 000,00	2 811 143,50	99,69
PHM	275 000,00	244 820,28	89,03
prádlo	3 000,00	2 071,59	69,05
knihy,tisk,předplat.	20 000,00	16 931,00	84,66
mater.proterap.čin.	20 000,00	6 253,92	31,27
kancelář.materiál	50 000,00	39 673,22	79,35
čist.adesinf.prostř.	210 000,00	181 671,37	86,51
ost.paliva a energie	90 000,00	66 253,05	73,61
jiný DDHM	40 000,00	96 533,12	241,33
všeob.mat.ostatní	450 000,00	594 685,34	132,15
502: el.energie	1 744 000,00	1 791 638,50	102,73
plyn	20 000,00	25 317,00	126,59
pára a teplo	0,00	19 500,00	
voda a stočné	70 000,00	88 146,50	125,92
506,507: aktivace DM	10 000,00	-2 360,00	-23,60
511: opravy nemovitostí	99 000,00	108 022,00	109,11
opravy mov.maj. bez ICT	200 000,00	167 087,20	83,54
opravy ICT	150 000,00	12 901,00	8,60
512: cestovné	130 000,00	108 879,00	83,75
513: nákl.nareprezent.	25 000,00	12 326,00	49,30
518: služby spojů	140 000,00	126 793,00	90,57
nájemné	90 000,00	41 194,00	45,77
úklid dodavatelsky	0,00	4 061,00	
praní dodavatelsky	40 000,00	37 054,00	92,64
stravování dodavat.	270 000,00	247 580,60	91,70
TKO vč. kontejnerů	90 000,00	75 313,00	83,68
servis a revize	200 000,00	53 600,00	26,80
ostatní služby	425 000,00	348 441,46	81,99
jiný DDNM	25 000,00	1 089,00	4,36
521: platy zaměstnanců	13 337 000,00	13 396 990,00	100,45
náhrady za DPN	100 000,00	143 613,00	143,61
OON	300 000,00	380 544,00	126,85
524-528: soc. pojištění	4 994 000,00	4 937 846,83	98,88
54x: pojištění aut a maj.	72 000,00	102 774,00	142,74
551: odpisy	817 000,00	787 953,00	96,44
558: nákl. Z DDHM	350 000,00	542 682,84	155,05
Celkem náklady	27 676 000,00	27 619 023,32	99,79

Položkový rozbor výnosů rok 2013

V Ý N O S Y	rozpočet	k 31.12.2013	% plnění
602: úhrada od obyvatel	9 532 000,00	9 715 347,00	101,92
PnP	6 226 000,00	6 331 612,00	101,70
doprava	390 000,00	320 429,00	82,16
elektr., popl.úč.	65 000,00	105 075,00	161,65
strava zaměst.	290 000,00	290 185,00	100,06
pojišťovna VZP	24 000,00	12 545,70	52,27
ostatní výnosy	0,00	4 512,00	

648: čerpání RF	136 000,00	0,00	0,00
čerpání IF	199 000,00	0,00	0,00
čerpání fond odměn	47 000,00	0,00	0,00
662: úroky	6 000,00	3 201,99	53,37
67x: Kraj Vysočina	1 750 000,00	3 660 000,00	209,14
MPSV	7 083 000,00	7 083 000,00	100,00
ÚP	0,00	150 106,00	
transfer rozp.	0,00	0,00	
Celkem výnosy	25 748 000,00	27 676 013,69	107,49
Upravený rozpočet	-1 928 000,00	56 990,37	

Komentář Ústavu sociální péče Lidmaň, p.o., k účetní závěrce k 31.12. 2013

Nemovitý majetek

K 17.9.2013 byla zařazena do užívání novostavba ubytovacího objektu se třemi samostatnými bloky (II.odd.) v PC 20 138 958,51 Kč.

Tabulka č.1 – Změna stavu nemovitého majetku (v Kč)

Účet č	Stav k 1.1. 2013	Stav k 31.12. 2013	+ Přírůstek - Úbytek	Důvod
021	19113622,20	39252580,71	+20138958,51	Novostavba ubytovacího objektu
031	111896,00	111896,00	0	
022	6568627,00	7193577,00	+624950,00	Průmyslová pračka +99 704,- Kč, vyřazení staré pračky -41700,-Kč, OA VW Sharan (bezúplatný převod z Domova ve Věži) + 467 000,- Kč, průmyslová myčka + 99 946,- Kč
042	0	0	0	

DDNM – vyřazeny nepotřebné SW v celkové částce 125 407,- Kč.

Transfery na pořízení dlouhodobého majetku

Celková výše dotace na pořízení ubytovacího objektu k 17.9.2013 je 6 175 080,- Kč. K 31.12.2013 bylo rozpuštěno 15 298,77 Kč. K 31.12.2013 byla výše rozpuštěného transferu přeúčtována z účtu 672 na účet 401.

Investiční fond

Investiční fond byl využit k pořízení průmyslové pračky v částce 99 704,- Kč a průmyslové myčky v částce 99 946,- Kč.

Odvod z odpisů byl uskutečněn v částce 321 000,- Kč.

Stav fondu k 31.12.2013 je 270 725,- Kč.

Tabulka č. 2 – Přehled dotací v roce 2013

Účet č.	Částka v Kč	Poskytovatel	Účel použití
672/0330	7 083 000,00	MPSV – účel.dotace	Domov pro osoby se zdravot. postižením
672/0331	150 106,00	Úřad práce	VPP dle smlouvy

Účelová dotace od MPSV byla čerpána v plné výši.

Smlouva s ÚP byla uzavřena od 1.5.2013 do 30.4.2014.

Tabulka č.3 – Čerpání mzdových prostředků v roce 2013

	limit	skutečnost	úspora + -
Mzdové prostředky	13 290 000,00 Kč	13 396 990,00 Kč	- 106 990,00 Kč

Limit mzdových prostředků byl navýšen o dotaci od ÚP (celková částka 150 106,00Kč), čerpanou na mzdové prostředky ve výši 106 990,00 Kč.

Hospodaření organizace k 31.12.2013 skončilo ziskem ve výši 56 990,37 Kč – předpoklad přidělu do rezervního fondu ze zlepšeného hospodářského výsledku.

Inventarizace majetku proběhla bez inventurních rozdílů.

Pohledávky za VZP za rok 2013 byly vyrovnány.

Hospodaření s investičním fondem a fondem FKSP rok 2013

Fond reprodukce DHM

Počáteční stav	3 422,00
Odpisy	787 953,00
Odvod z odpisů do rozpočtu zřizovatele	321 000,00
Použití IF: opravy majetku	0,00
investice (průmyslová pračka, myčka)	199 650,00
Stav fondu k 31.12.2013	270 725,00

Hospodaření s fondem FKSP

Počáteční stav	116 113,00
základní přiděl	135 406,03
příspěvek strava	181 566,00
peněžní dar	5 000,00
ostatní	0,00
Stav fondu k 31.12.2013	64 953,03

Odsouhlasení: účet FKSP	52 015,45
půjčky	13 981,00
závazek (262/0400 a 262/0401)	-1 043,42
celkem	64 953,03

Rozbor ostatních služeb - účet 518/** k 31.12.2013

služby celkem	935 126,06
Car control	24 073,86
telefonní hovory - mobil	50 493,91
telefonní hovory - pevná linka	38 524,23
poplatky televize	19 440,00
poplatky rádio	11 880,00
poštovné	4 617,00
internet	9 084,00
ostatní služby	57 683,11
SW služby - údržba	115 439,85
poradenská čin.	55 560,00
příspěvek Asoc.	3 900,00
propagace	25 825,50
poplatky banka	26 410,00
obědy dodavatelsky klienti	247 580,60
prádelna	37 054,00
TKO - odpad, nebezpečný odpad	75 313,00
kominík	2 400,00
nájem pozemky, ChB	41 194,00
servis, revize	51 200,00
právní služby	1 000,00

rozbor vody	10 545,00
deratizace	20 758,00
úklid dodavatelsky CHB PE	4 061,00
jiný DDNM (AVG)	1 089,00

Kontroly provedené v organizaci v roce 2013:

Auditor KAČR – Ověření účetní závěrky roku 2012

Auditor KAČR – Kontrola čerpání účelové dotace MPSV na rok 2012

Krajský úřad Kraje Vysočina – Veřejnosprávní kontrola Hospodaření s veřejnými prostředky

Krajský úřad Kraje Vysočina – Kontrola závěrů auditu poskytování sociál. služeb v r. 2012

OSSZ Pelhřimov – Kontrola plnění povinností v nemocenském pojištění, v důchodovém poj. a při odvodu pojistného na sociální zabezpečení a příspěvku na státní politiku zaměstnanosti

VZP ČR Pelhřimov – Kontrola plateb pojistného na všeobecné zdravotní pojištění a dodržování ostatních povinností plátce pojistného

Revize elektřiny

Revize tech.zařízení

Revize tlak.nádob

Revize zdrav.techniky

XI. Základní údaje o uživatelích služby

Přehled o počtech uživatelů k 31.12.2013

	muži	ženy	celkem
Kapacita zařízení k 31.12.2013	96	4	100
Počet uživatelů k 1.1.2013	95	3	98
Počet uživatelů k 31.12.2013	94	4	98
Přijato v roce 2013	0	1	1
Ukončen pobyt v roce 2013	1	0	1
Přemístění do jiného zařízení v 2013	0	0	0
Celoroční pobyt	94	4	98

Průměrná čekací doba na umístění je 16 měsíců.

Složení uživatelů dle krajů k 31.12.2013

Kraj Vysočina	18
Ústecký kraj	0
Liberecký kraj	0
Plzeňský kraj	0
Karlovarský kraj	0
Pardubický kraj	0
Královéhradecký kraj	0
Středočeský kraj	1
Praha	2
Budějovický kraj	75
Olomoucký kraj	0
Ostravský kraj	0
Brněnský kraj	2
Zlínský kraj	0

Věkové složení uživatelů

3 – 6 let	0
7 – 12 let	0
13 – 18 let	0
19 – 25 let	3
26 – 35 let	40
36 – 45 let	39
46 – 55 let	14
56 a více let	2
Průměrný věk	39,8
Nezpůsobilý k právním úkonům	77
Částečná způsobilost	19

Zdravotní stav uživatelů

Mobilní	87
Částečně mobilní	8
Imobilní	3
Lehká ment.retardace	24
Střední ment.retardace	46
Těžká ment.retardace	15
Hluboká ment. retardace	13
Diabetici	3
Psychiatrická diagnóza	55
Tělesné postižení	12
Smyslové postižení	12
epilepsie	28

Příspěvek na péči k 31.12.2013

1. Stupeň	6
2. Stupeň	52
3. Stupeň	30
4. Stupeň	7

Ubytování uživatelů k 31.12.2013

Domov pro osoby se zdravotním postižením

Počet lůžek	1	2	3
Počet pokojů	51	13	4

Garsonky pro páry uživatelů

Počet garsonek	3
----------------	---

Chráněné bydlení

Počet lůžek	1
Počet bytů	3

XII. Pracoviště a chráněná pracoviště uživatelů :

JMV Obrataň

Pracovní smlouvu má 23 uživatelů.

MěÚ Černovice

Smlouvu mají 2 uživatelé, bydlí v Černovicích – chráněné bydlení

Knoflíkářský průmysl Žirovnice – zde má smlouvu 8 uživatelů.

ZZN Pelhřimov

Pracovní smlouvu má 8 uživatelů.

CIRET Pelhřimov

Zde má smlouvu 1 uživatel – chráněné bydlení Pelhřimov

VOD Kámen

Smlouvu má 22 uživatelů. Jde o sezonní práce v zemědělství

XIII. Další aktivity organizace:

CaritaswohnheimRotbach

Zařízení pro osoby s mentálním postižením v Bavorsku. ÚSP Lidmaň již 19 let udržuje s tímto zařízením kontakt. Jedná se o pobyty našich uživatelů v Německu a obráceně. Společně pořádáme turnaje v malé kopané. Jsou zde i další akce – např. mikulášská nadílka, různé oslavy atd.

Spec.škola Kamenice nad Lipou

Děti ze školy jsou zvány na akce ÚSP a klienti ÚSP jezdí na nejrůznější akce do školy.

Svaz chovatelů drobného zvířectva

Někteří uživatelé jsou členy svazu, účastní se akcí - výstav, zájezdů. Sami také chovají zvířata – králíky, drůbež, psy, papoušky.

Asociace rodičů a přátel zdravotně postižených

V zařízení řadu let působí klub ARPZP. Klub se podílí na organizaci některých akcí pro uživatele.

DSS Okoč

Obdobné zařízení na jižním Slovensku. Klienti se účastní akcí pořádaných v Okoči a klienti z Okoče jezdí do Lidmaně.

XIV. Akce uživatelů za rok 2013

- 4.1. Návštěva ÚSP Věž
- 5.1. Bazén JH
- 13.1. Výlet JH vlakem
- 15.1. Oslava narozenin , večere v Kamenici nad Lipou
- 27.1. Bazén JH
- 30.1. Návštěva Pizzerie Pacov
- 31.1. Hokej JH
- 2.2. Bazén JH
- 9.2. Masopust Černovice, bazén JH
- 10.2. Masopust Jindřichův Hradec
- 16.2. Výlet Zběšičky
- 16.2. Schůze chovatelů
- 20.2. Maškarní merenda ve Věži
- 21.2. Kino Jihlava
- 25.2. Hokej ČB
- 28.2. Výlet vlakem do JH
- 2.3. Bazén JH
- 5.3. Hokej Jindřichův Hradec
- 9.3. Výroční schůze chovatelů v Kamenici nad lipou.
- 12.3. Speciální škola v Kamenici nad Lipou
- 14.3. Výlet Praha
- 20.3. Bowling Kamenice nad lipou
- 23.3. Velikonoční trhy v Kamenici nad Lipou
- 27.3. Diskotéka v Lidmani
- 27.3. Hokej Tábor

28.3. Výlet Praha

31.3. Kino Jihlava

5.4. Výlet Tábor

6.4. Monster trucky Pelhřimov

13.4. Bazén JH

18.4. Večeře v Kamenici nad Lipou – oslava svátků narozenin

23.4. Keramická dílna Děbolín

24.4. Výlet vláčkem do JH

28.4. ZOO Větrovy

30.4. Čarodějnice v Lidmani

3.5. Nákup drůbeže – Těšenov

4.5. Výstava drobného hospodářského zvířectva v Kamenici nad Lipou

8.5. Oslavy osvobození v Mnichu

9.5. Zdislavská pouť v Pístině

10.5. -123.5. Rekreace v Nížké Lhotě

11.5. Letecký den v Jindřichově Hradci

12.5. Výlet do Nového Veselí

18.5. Fotbalový turnaj v Kladně

19.5. Návštěva v ÚSP Osek

20.5.- 25.5. rekreace Jestřábí u Brtnice

20.5. – 24.5. rekreace Nová Bystřice – 6. odd.

24.5. Výstava výtvarných prací v kostele v Božejově

25.5. – 31.5. Cykloturistický pobyt na Jemčině

26.5. Pizzerie Pacov

28.5. Výlet JH

28.5. -30.5. Sportovní hry Tloskov

1.6. Koncert pro všechny lidi na Konopišti

2.6. Zábavné odpoledne na Sedlici

2.6. 7.6. rekreace Landštejn

5.6. Koncert K. Gotta v Jihlavě

7.6. – 16.6. rekreace Caorle - Itálie

12.6. Srdce na dlani v Třešti

17.6. – 21.6. – rekreace Bejčkův mlýn

19.6. – 21.6. Zlatá rybka – rybářské závody – Slovensko Šoporňa

22.6. – 28.6. stanování Bozděchov

27.6. – 30.6. Pobyt v Rotbachu

28..6. Sběr jahod Dolní Pěna

29.6. Svatba pracovnice Horákové

1.7. Sběr jahod

1.7. Výlet do Tábora

3.7. Sběr jahod

5.- 7.7. Fotbalový turnaj v Německu

6,7. Výlet České Budějovice

10.7. Výlet Jihlava ZOO

10.7. Návštěva Pístiny

12.7. Výlet do JH

17.7. Výlet vlakem do JH

18.7. Výlet do Jihlavy –

19.7. Výlet vlakem do JH

19.7. Výlet za Fábulou – Kamenice n. L.

20.7. Středověká bitva o Notorburg

22.7. Výlet na Moravu do Klentnice – trhání meruněk

30.7. Výlet do ZOO Jihlava

10.8. Trhání rybízu v Nížké Lhotě

10.8. Návštěva Milana Turka v Pelhřimově

18.8. Rochova pouť v Proseči Obořiště

20.8. Sportovní den v Klentnici

22.8. Výlet do Prahy.

24.8. – 29.8. Bozděchov

29.8. Zábavný den v Lukavci

4.9. – 8.9. rekreace Nová Bystřice

5.9. – 8.9. návštěva z Rotbachu

6.9. zábavné odpoledne v Lidmani

7.9. Výlet do Moravského krasu

7.9. Fotbal v Kamenici nad Lipou

11.9. Výstava zemědělské techniky v Kameně

15.9. Pouť v Černovicích

20.9. Vodní ráj JH

20.9. Sportovní den v Rodínově

21.9. Jízda do vrch v Chýnově

22.9. Divadlo v Pacově

27.9. – 29.9. Pobyť v Nížké Lhotě

27.9. Den s Krajem Vysočinou – jízda vlakem, zábavné odpoledne

28.9. Výlet od muzea čokolády do Tábora

28.9. Brigáda u chovatelů v Kamenici nad Lipou

29.9. Pouť Pacov

4.10. Výlet do Písku a do Protivína

5.10. Výlet do Humpolce

5.10. Jablkobraní v Třeboni

5.10. Výstava dom. Zvířat Soběslav

7.10. Pizzerie Pacov

8.10. Společná večeře v restauraci Olga

9.10. Výlet vlakem do JH .

10.10. trhání švestek – Včelnička

11.10. Nákup Pacov

11.10. Protivín – krokodýlí farma

12.10. ZOOvětrovy

12.10. Výlov Rožmberka

16.10. Koncert BLUEFEKT

14.10. Václavská pouť v Praze

16.10. Výlet do JH

16.10. Ples v Mikulově na zámku

19.10. Výlov rybníka v Bohdalíně

24.10. Výlet vlakem do JH

26.10. Výlet do Nového Veselí

27.10. Fotbal Kamenice nad Lipou

28.10. Výlov Bezdrevu

1.11. – 3.11. Pobyť v Nížké Lhotě

2.11. Hokej v Pelhřimově

6.11. Výlet do Pacova

7.11. Výlet do JH – výstava Betlémů

8.11. Výlet vlakem do JH

11.11. Svatomartinský průvod s ohňostrojem v Jihlavě

13.11. Diskotéka ve Zběšičkách

15.11. Koncert No Name v JH – 1. oddělení

23.11. Staročeská zabijačka v Pelhřimově

24.11. Nákupy Tábor

27.11. Výlet do Jihlavy

30.11. Čertovský rej v Kamenici nad Lipou

1.12. Čertovský rej v Jindřichově Hradci

1.12. Adventní koncert v kostele v Kamenici nad Lipou, rozsvícení vánočního stromu

2.12. Nákupy v Pacově

3.12. Slavnostní večeře – 50. narozeniny R. Přikryla – Kamenice n. L.

3.12. Diskotéka v Kramberku

5.12. Mikulášská nadílka v Lidmani

6.12. Návštěva z Rotbachu – Mikulášská nadílka

6.12. Koledy u Vánočního stromku – kytarový kroužek z Kamenice nad Lipou

7.12. Kabaret v Pelhřimově

7.12. Zabijačka v Lidmani

7.12. Nákupy Pelhřimov

12.12. Barevné Vánoce Vánoce

14.12. Výlet na Veselý Kopec

14.12. Nákupy Tábor

14.12. Výlet do Písku

17.12. Vánoční tvoření

21.12. Výlet do ČB, bazén JH

27.12. Výlet Praha – Staré město, letiště

31.12. Silvestrovský výstup na Svidník

