

Ústav sociální péče, příspěvková organizace

Lidmaň 91, 395 01 Pacov, IČO: 00511668

Výroční zpráva o činnosti a hospodaření za rok 2014



ÚSP Lidmaň



Chráněné bydlení Černovice



chráněné bydlení Pelhřimov

Obsah

- I. Sídlo organizace**
- II. Poskytované služby**
- III. Vize ÚSP**
- IV. Vznik a postavení organizace**
- V. Vedení organizace, kontakty**
- VI. Poslání, zaměření a činnost organizace**
- VII. Stavebně technické uspořádání**
- VIII. Organizační struktura a zaměstnanci**
- IX. Základní personální údaje a vzdělávání zaměstnanců**
- X. Hospodaření organizace**
- XI. Základní údaje o uživatelích služby**
- XII. Pracoviště a chráněná pracoviště uživatelů**
- XIII. Další aktivity organizace**
- XIV. Akce v roce 2014**

I. Sídlo organizace

Název : Ústav sociální péče Lidmaň, příspěvková organizace

Zřizovatel: Kraj Vysočina, Žižkova 57, Jihlava

Adresa : Lidmaň 91, 395 01 Pacov

IČO : 00511668

II. Poskytované služby

1. Domov pro osoby se zdravotním postižením (z.108/2006sb., §48)
2. Chráněné bydlení (z.108/2006sb., §51)

III. Vize ÚSP

Prostřednictvím sociálních služeb chceme lidem se zdravotním postižením nabízet bezpečný domov pro jejich důstojný život. Navazujícími sociálními službami budeme podporovat jejich co možná největší zapojení do života společnosti.

IV. Vznik a postavení organizace

Organizace zapsaná u obchodního rejstříku vedeného Krajským soudem v Českých Budějovicích dne 1.1.2003. Zřizovatelem organizace je Kraj Vysočina.

Na základě zřizovací listiny ze dne 7.4.2003 včetně dodatků č.1 – 12 k uvedené zřizovací listině a na základě rozhodnutí vydaného Krajským úřadem Kraje Vysočina, odbor sociálních věcí a zdravotnictví ze dne 12.9.2007 poskytuje organizace sociální služby v **domově pro osoby se zdravotním postižením** a na základě rozhodnutí vydaného Krajským úřadem Kraje Vysočina, odbor sociálních věcí a zdravotnictví ze dne 14.12.2009 poskytuje sociální službu **chráněné bydlení**.

Právní forma organizace je příspěvková organizace.

Organizace je samostatnou účetní jednotkou s vlastními účty, hospodaří s majetkem a finančními prostředky přidělenými ze státního rozpočtu, od zřizovatele, dále s dary a příspěvky od právnických a fyzických osob a s prostředky svých fondů.

Organizace vystupuje v právních vztazích svým jménem a nese odpovědnost z nich vyplývající. Při plnění svých úkolů se řídí obecně závaznými právními předpisy a pokyny zřizovatele.

V. Vedení organizace, kontakty

Ředitel :	Luboš Milichovský	reditel@usplidman.cz
Zástupce ředitele,vedoucí ek.úseku	Jana Hovorková	ekonom.usp@usplidman.cz
Vedoucí úseku bydlení uživatelů	Marie Vyhnálková	vedouci.bydleni@usplidman.cz
Vedoucí zdravotního úseku	Růžena Lazarová	vrchni.sestra@usplidman.cz

Hospodář	Jiří Pražák	hospodar.usp@usplidman.cz
Sociální pracovnice	Markéta Kůrková	socialni@usplidman.cz
Smluvní lékař	MUDr.Jana Musilová Dr.Sc. MUDr.Leo Procházka	
Adresa	Lidmaň 91, 395 01 Pacov	
e-mail	reditel@usplidman.cz	
webové stránky	www.usplidman.cz	
telefon	565 400 720	
fax	565 492 036	

VI. Poslání, zaměření a činnost organizace

1. Služba: domov pro osoby se zdravotním postižením (z.108/2006sb., §48)

Poslání:

Prostřednictvím celoroční pobytové služby poskytovat podporu a pomoc osobám s mentálním postižením, která vychází z individuálních potřeb osob a podporuje je v jejich samostatnosti a aktivním zapojení do běžného způsobu života vedoucí k jejich splynutí se společností. V případě potřeby je těmto osobám poskytována trvalá podpora vedoucí k jejich sociálnímu začleňování. Služba je poskytována ve venkovském prostředí Kraje Vysočina.

Zásady:

- diskrétnost, individuální přístup
- svobodné volby uživatelů, respektování jejich nezávislosti
- respektování zachování lidské důstojnosti a lidských práv
- přístup k uživatelům bez předsudků, negativního hodnocení a diskriminace (viz etický kodex)
- poskytování jen nezbytné míry podpory
- spolupráce s rodinami a blízkými osobami uživatelů

Cíle:

- postupně snižovat míru podpory uživatelů služby, podporovat v rozvoji soběstačnosti, v péči o vlastní osobu a zdraví
- podporovat samostatné rozhodování uživatelů o vlastním životě (výběr stravy, možnost soukromí, vedení domácnosti)

- podporovat uživatele při zapojování do veřejného života – využívat běžně dostupné služby (lékař, kadeřník, obchody apod.)
- posilovat sociální splývání se společností, připravovat uživatele na uplatnění v běžném životě a na trhu práce, usilovat o případné navrácení způsobilosti k právním úkonům
- podporovat zájmy uživatelů o společenské a rodinné kontakty

Okruh osob, kterým je služba určena:

Osoby od 18 let věku s lehkou až těžkou mentální retardací, osoby od 18 let věku s lehkou až těžkou mentální retardací kombinovanou s lehčími smyslovými a tělesnými hendikepy, které z důvodu zdravotního postižení vyžadují pravidelnou pomoc jiné fyzické osoby a potřebují pobytové služby, protože jim nelze potřebnou péči zajistit prostřednictvím podpory rodiny nebo pomocí terénních služeb v dosavadním prostředí. Horní hranice věku není omezena.

Služba není určena pro:

- Osoby těžce zrakově postižené
- Osoby trvale ležící
- Osoby s psychiatrickou diagnózou, které se ve svém chování projevují agresivně, narušují kolektivní soužití
- Osoby závislé na alkoholu, drogách a hracích automatech - dle lékařské zprávy
- Osoby, jejichž zdravotní stav vyžaduje poskytování ústavní péče ve zdravotnickém zařízení

Počet míst : 97

2. Služba: chráněné bydlení (z.108/2006sb., §51)

Poslání

Podpora osob s mentálním postižením v jejich samostatnosti, nezávislosti a úplném splnutí se společností prostřednictvím bydlení v přirozeném prostředí.

Zásady

- diskrétnost, partnerský přístup, respektování svobodné volby
- Poskytování pouze nezbytné míry podpory
- Spolupráce s rodinami a blízkými osobami uživatelů

Cíle

- Umožnit lidem s postižením žít životem jejich vrstevníků, uplatnit se na trhu práce

- rozvoj samostatnosti uživatelů, podpora svobodné vůle, rozhodování o způsobu a stylu vlastního života, uplatňování vlastních práv, snižování závislosti na pomoci jiných
- zvládání užívání veřejně dostupných služeb.
- Vedení domácnosti, hospodaření s penězi, příprava stravy.
- Využívání běžných zdrojů společnosti
- podporovat zájmy uživatelů o společenské a rodinné kontakty

Okruh osob, pro které je služba určena

Osoby od 18 let věku s lehkým až středním mentálním postižením, osoby od 18 let věku s lehkým až středním mentálním postižením kombinovaným s lehčími smyslovými a tělesnými hendikepy. Horní hranice věku není omezena.

Okruh osob, pro které není služba určena

- Osoby těžce zrakově a tělesně postižené
- Osoby s psychiatrickou diagnózou, které se ve svém jednání projevují agresivně, narušují kolektivní soužití
- Osoby závislé na alkoholu, drogách a hracích automatech

Počet míst : 3

Historie ÚSP Lidmaň

S budováním sociálního zařízení v obci Lidmaň se začalo v roce 1980. Byla zakoupena budova bývalé školy, která řadu let nesloužila svému původnímu účelu. Tehdejší zřizovatel, KÚSP Černovice, zakoupil k budově hektarový pozemek, na kterém v následujících letech vyrostly další budovy. Původně plánovaná kapacita zařízení 45 míst se v dalších letech zvýšila až na 104 míst. Současná kapacita je 100 míst.

Původně byl ústav určen pouze pro muže. Od roku 2009 zde žijí i ženy.

Od 1.1.1991 byl zřizovatelem zařízení Okresní úřad Pelhřimov. V roce 2003 se zřizovatelem stal Kraj Vysočina.

VII. Stavebně technické uspořádání

Provoz ÚSP Lidmaň – **domov pro osoby se zdravotním postižením** - je realizován v devíti budovách dispozičně uspořádaných a upravených pro konkrétní činnosti.

Objekt č. 1 - Budova bývalé školy :

V suterénu je vodárna, sklady, dílna údržby, elektrorozvodna a dílna uživatelů.

V přízemí je kuchyně, jídelna, sklady potravin a šatna kuchařek

V prvním patře jsou kanceláře a tělocvična uživatelů.

V podkroví jsou 3 jednolůžkové pokoje uživatelů, sociální zařízení, kuchyňka, sklady.

Objekt č.2 - Budova typu OKAL – ubytovna uživatelů služby

V bezbariérovém objektu je 8 jednolůžkových a 2 dvoulůžkové pokoje. Pracovna personálu, kuchyňka, denní místnost, sklady, jídelna, šatna, sušárna prádla a 5x sociální zařízení.

V druhé části budovy je kotelna a uhelna.

V půdní vestavbě je garsonka jedné z uživatelů.

Objekt č.3 nízkoenergetický dům

V srpnu 2013 byl otevřen nízkoenergetický dům, který nahradil stávající nevyhovující objekt.

Novostavba v Lidmani představuje inovativní technologie a ekologicky šetrné možnosti, jak zlepšit energetickou účinnost budov a efektivně využívat energii, včetně obnovitelných zdrojů. Jako hlavní zdroj tepla slouží tepelná čerpadla pro systém teplovzdušného vytápění s rekuperací tepla, doplnkově pak energii dodává fotovoltaická elektrárna, která je ve formě hydroizolační fólie integrována do střešní krytiny. Samozřejmostí je důkladná tepelná izolace obálky budovy.

Výstavba nízkoenergetického objektu v Lidmani je součástí evropského nadnárodního projektu CEC5 – Demonstrace energetické efektivity a využití obnovitelných zdrojů energie ve veřejných budovách. Projekt získal podporu v rámci strategické výzvy Operačního programu CENTRAL EUROPE a Kraj Vysočina se na jeho realizaci podílí ve spolupráci s partnery z osmi zemí Evropské unie za pomoci dotace z Evropského fondu regionálního rozvoje. Projekt se zaměřuje na zvyšování energetické účinnosti budov a jejich šetrnosti k životnímu prostředí, zejména cestou vytváření společných strategií a akčních plánů, a usiluje o obohacení všeobecných stavebních standardů o principy energetické efektivity a dlouhodobé udržitelnosti.

V budově jsou tři byty, každý se skládá ze šesti jednolůžkových pokojů. Všechny byty mají svou kuchyňku, jídelnu, obývací pokoj, sociální zařízení a skladové prostory.

Objekt č. 4 – ubytovna uživatelů služby

Objekt je čtyřpodlažní. V suterénu je prádelna, sušárna, mandlovna, soc.zařízení, dílna údržby, sklady a garáž.

Ve zvýšeném přízemí je ordinace, sklady, kancelář vedoucího bydlení, soc.zařízení, šatny, kuchyňka, jídelna, denní místnost, 1 jednolůžkový pokoj, 2 dvoulůžkové a 2 třílůžkové pokoje, terasa.

Dále zde jsou 3 garsonky pro páry uživatelů.

V prvním patře jsou denní místnosti, sklady, sociální zařízení, jídelny, kuchyňka, třílůžkové dvoulůžkové a jednolůžkové pokoje.

V podkroví jsou jednolůžkové pokoje, denní místnost, kuchyňka, jídelna, sociální zařízení a sklady.

Objekt č. 5 – ubytovna uživatelů

Zděný bezbariérový objekt. Jsou zde jednolůžkové a dvoulůžkové pokoje, šatna, denní místnost, prádelna, sklady, soc.zařízení, terasa, místnost personálu

Objekt č. 6 – ubytovna uživatelů

Zděný bezbariérový objekt. Jsou zde jednolůžkové pokoje, šatna, denní místnost, prádelna, sklady, soc.zařízení, terasa, místnost personálu

Objekt č. 7 – ubytovna uživatelů

Zděný bezbariérový objekt. Jsou zde jednolůžkové pokoje, šatna, denní místnost, prádelna, sklady, soc.zařízení, terasa.

Objekt 8. a 9 – garáže a dílna údržby.

Provoz ÚSP Lidmaň - **chráněné bydlení** - je realizována v pronajatém domě v Černovicích a v pronajatém bytě v bytovém domě v Pelhřimově.

Dům v Černovicích je majetkem města Černovice. Je v areálu bývalé dětské ozdravovny, která byla před několika lety zrušena. ÚSP Lidmaň má s MěÚ Černovice uzavřenou nájemní smlouvu na podkroví domu. Černovice jsou od Lidmaně vzdáleny 6 km.

V podkroví domu jsou 2 velké pokoje, jeden pokoj menší, který slouží jako společná obývací místnost s kuchyňkou, WC+ koupelna, chodba, kde je umístěna pračka, půdní prostory využitelné jako skládky a sušárna prádla. V každém pokoji je samostatné plynové topení.

Byt v Pelhřimově je 1+1 ve třetím patře bytového domu., Vlastníkem domu je město Pelhřimov. Vzdálenost Lidmaň – Pelhřimov je 18 km.

Pozemky v areálu ústavu :

ÚSP užívá pozemek o výměře 16485 m². Z toho 6870 m je pozemek cizích vlastníků a 950 m² je majetkem Pozemkového fondu ČR. Zřizovatel má s vlastníky uzavřeny nájemní smlouvy.

VIII. Organizační struktura a zaměstnanci

Ústav je příspěvkovou organizací. V čele ústavu je ředitel. Zástupcem ředitele je vedoucí ekonomického úseku.

1. úsek bydlení uživatelů služby

Činnost úseku řídí vedoucí úseku bydlení a kontroluje ředitel ústavu.

Obyvatelé ústavu jsou rozděleni do skupin podle míry mentálního postižení. Úsek zahrnuje činnost pracovníků sociální péče zdravotnického personálu. Garantuje veškerou činnost zaměřenou na rozšiřování vědomostí, dovedností a návyků, fixaci získaných společenských a pracovních návyků realizovanou v ústavu, dále činnost pracovní, rekreační a zájmovou. Zajišťuje komplexní ošetrovatelskou péči. V čele každého oddělení je vedoucí oddělení, který vede oddělení po stránce organizační a hospodářské.

2. úsek ekonomický

Činnost úseku řídí vedoucí ekonomického úseku a kontroluje ředitel ústavu.

Činnost úseku řídí, kontroluje, organizuje a deleguje ředitel ústavu. Ekonomický úsek zajišťuje finanční hospodaření příspěvkové organizace. Účetnictví vede podvojným způsobem podle právních předpisů, které zajišťují předepsaný způsob evidence majetku, pohledávek a závazků a zodpovídá za ně. Pro zajištění úplné, správné a přehledné evidence koordinuje se všemi organizačními úseky navzájem. Sestavuje, předkládá a kontroluje roční finanční plán v souladu s metodickými pokyny zřizovatele Kraje Vysočina.

Součásti ekonomického úseku:

- a) **ekonomická účtárna** - zajišťuje v plném rozsahu účetní agendu ústavu, vede archiv ústavu
- b) **mzdová účtárna** - zajišťuje v plném rozsahu platovou agendu ústavu, včetně povinných odvodů z platů, v plném rozsahu zajišťuje personální agendu ústavu
- c) **evidence majetku** - vede veškerou evidenci nemovitého a movitého majetku ústavu, provádí označování majetku, vyhotovuje vyřazovací protokoly a místní seznamy a zajišťuje inventarizaci majetku
- d) **pokladna** - zajišťuje vedení pokladní služby v souladu s platnými předpisy, vede evidenci cenin a provoz telefonní ústředny
- e) **autoprovoz** – zajišťuje dopravu pro účely zásobování ústavu, převoz uživatelů a zaměstnanců, zajišťuje údržbu vozového parku, vede evidenci dopravy včetně spotřeby PHM

3. úsek hospodářský

Činnost úseku řídí, organizuje a kontroluje vedoucí hospodářského úseku a kontroluje ředitel ústavu.

- a) **MTZ** - provádí kompletní zásobování ústavu spotřebním materiálem, vede sklad prádla, OOPP, lůžkovin včetně předepsané evidence a vede sklady materiálu a zodpovídá za řádnou evidenci materiálu
- b) **oddělení údržby** – zajišťuje kompletně údržbu stavební, elektro a zámečnickou
- c) **oddělení prádelny** – zajišťuje praní, sušení, žehlení a opravy prádla v ústavu pro uživatele s nejvyšší mírou postižení.
- d) **kotelna** – zajišťuje hospodárny provoz vytápěcích zařízení ústavu
- e) **oddělení stravování** – ve spolupráci s úsekem zdravotním zajišťuje přípravu jídel formou celodenního stravování, včetně diet, zpracovává návrh jídelního lístku, vystavuje výdejky potravin, zajišťuje dodávky surovin a vede sklad potravin, dodržuje hygienický plán.

4. sociální úsek

Činnost úseku zajišťuje sociální pracovnice a kontroluje ředitel ústavu.

Zabezpečuje sociální a sociálně právní záležitosti uživatelů zařízení. Poskytuje sociální pomoc, zpracovává písemné údaje a účastní se jednání v zájmu uživatelů. Zajišťuje podklady pro rozhodnutí o pobytu a podklady pro výpočet úhrad. Zajišťuje účetní agendu úhrad, kapesného a osobních účtů uživatelů. Provádí metodickou a poradenskou činnost. Spolupracuje s ekonomickým úsekem.

5. zdravotní úsek

V čele úseku je vedoucí zdravotního úseku a úsek kontroluje ředitel ústavu

Vedoucí zdravotního úseku ve spolupráci s lékaři zajišťuje specializovanou ošetrovatelskou péči o obyvatele ústavu. Kontroluje úsek stravování a úklid ústavu. Provádí metodickou a poradenskou činnost. Odpovídá za kontrolu a dodržování hygieny v ústavu.

Lékařská péče

ÚSP má uzavřenou smlouvu s praktickým lékařem a psychiatrem. Praktický lékař ordinuje v Lidmani každý čtvrtek, psychiatr přijíždí 1x za 2 týdny, podle potřeby častěji. K zubnímu lékaři klienti dojíždějí do Kamenice nad Lipou a do Černovic.

IX. Základní personální údaje a vzdělávání zaměstnanců

K 31.12.2014 pracovalo v ÚSP Lidmaň 61 zaměstnanců. V přímé péči pracuje 41 pracovníků, 4 z nich jsou vyčleněni na noční směny.

Členění zaměstnanců podle věku a pohlaví – 31.12.2014

	ženy	Muži	Celkem	%
Do 20 let	0	0	0	0
21 – 30 let	1	2	3	5
31 – 40 let	8	1	9	15
41 – 50 let	19	6	25	41
51 – 60 let	112	8	20	33
61 a více let	0	4	4	6
Celkem	40	21	61	100
%	66	34	100	

Členění zaměstnanců podle vzdělání

Dosažené vzdělání	Ženy	muži	celkem	%
Základní vzdělání	0	0	0	0
Střední odborné s výučním listem	22	5	27	44
Střední odborné s maturitou a výučním listem	5	3	8	13
Úplné střední všeobecné	0	0	0	0
ÚSO	9	9	18	30
Vyšší odborné	3	2	5	8
Vysokoškolské	1	2	3	5
Celkem	40	21	61	100

Složení zaměstnanců podle profesí k 31.12.2014

THP	5
SZP	1
NZP	1
PZP	0
Vychovatel	0
Pracovník sociální péče	41
Sociální pracovník	1
Stravovací provoz	5
Prádelna	1
Údržba, kotelna	2
úklid	4
ÚP – veřejně prospěšné práce (ÚP-VPP)	0

Trvání pracovního poměru zaměstnanců

doba trvání	počet	%
do 5 let	21	34
do 10 let	16	26
do 15 let	4	7
do 20 let	4	7
nad 20 let	16	26
celkem	61	100

Celkový údaj o vzniku a skončení pracovních poměrů zaměstnanců v roce 2014

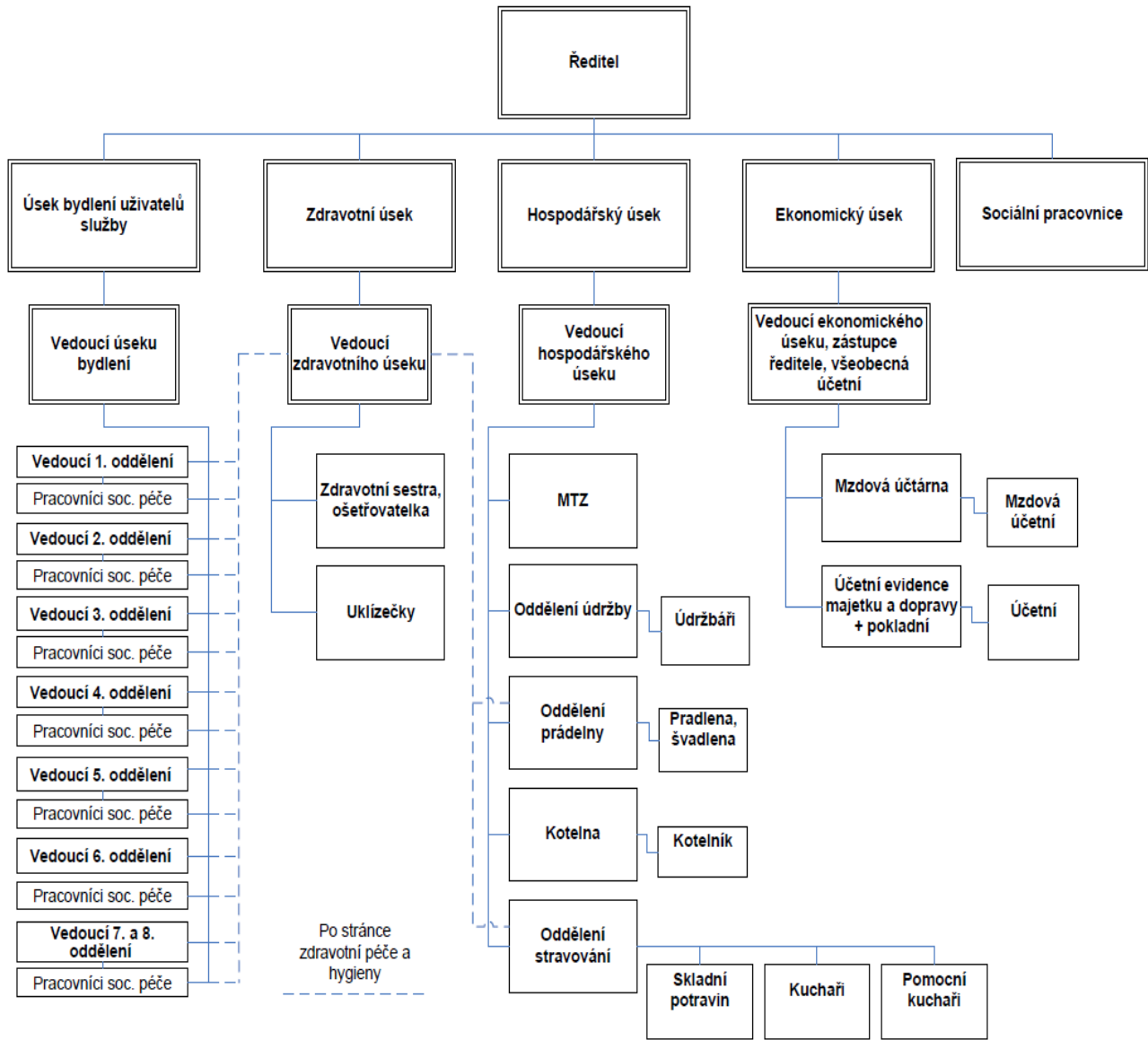
	Počet
Nástupy	3
Odchody	5
z toho: mateřská dovolená	2
starobní důchod	1
úmrtí	0
Invalidní důchod	0

ÚP - VPP	
nástup	0
ochod	0

Stav zaměstnanců a průměrná mzda

Průměrný přepočtený evidenční stav zaměstnanců	61,77
Průměrná mzda na 1 zaměstnance v Kč	18157
Mzdové náklady v tis.Kč	13400

Organizační schéma Ústavu sociální péče Lidmaň, příspěvkové organizace



Vzdělávací akce a počet zúčastněných pracovníků

Pracovníci v přímé péči

Všichni pracovníci v přímé péči prošli v roce 2014 různými vzdělávacími semináři a stážemi v rozsahu minimálně 24 hodin.

Sexualita a partnerství uživatelů soc.sl.	22
Normy chování na pracovišti	19
Reminiscenční terapie	24
Zákl.psychoogie osobnosti zaměřené na soc. sl.	21
Úvod do paliativní péče	20
Prožitek stáří	9
Úvod do problematiky umírání a smrti v soc. sl.	24
Základy komunikace	25
Odborná stáž Rotbach	7
Základy první pomoci	40

Sociální pracovnice

Opatrovnictví, svéprávnost a nový občanský zákoník

Individuální plánování se zájmem o službu, smlouva o poskytování soc.služby

Emoční inteligence proti syndromu vyhoření

Zákon o sociálních službách a sociální šetření

Hospodářský úsek

Požární hlídky

Kuchyně – hygienické minimum

Požární preventiva

Tlakové nádoby

Motorové pily

Ekonomický úsek

Účetnictví příspěvkových organizací

Vzdělávání VŠPJ

Žádost poskytovatele soc. služeb o účelovou dotaci pro r.2015

Portál PO

Závěr roku v účetnictví PO

PAM

Roční zúčtování daně

Seminář VEMA 5x

Školení Effekt plus 2x

Školení řidičů – referentů – 22 zaměstnanců

Přehled ukazatelů hospodaření

Rozbor hospodářského výsledku

	celkem 2012	celkem 2013	celkem 2014
Výnosy	27 031 873,30	27 676 013,69	27 777 506,95
Náklady	26 936 547,44	27 619 023,32	27 777 506,95
Výsledek	95 325,86	56 990,37	0,00

Stav finančního majetku

	31.12.2012	31.12.2013	31.12.2014
běžný účet 241/xxxx	1 375 176,99	1 918 964,13	1 771 521,46
BÚ mzdový 241/xxxx	47 049,14	47 049,14	47 049,14
BÚ fond investiční 241/xxxx	3 422,00	270 725,00	298 509,80
BÚ fond rezervní 241/xxxx	40 710,33	136 036,19	164 336,56
účet FKSP 243/xxxx	63 201,82	52 015,45	64 409,23
účet dep. 245/xxxx	2 836 706,35	3 227 264,10	3 386 903,75
pokladna ústavní	26 221,00	25 146,00	24 182,00
pokladna vl.prostř.	41 187,00	32 676,00	30 909,00
známky	706,00	1 203,00	322,00
CELKEM	4 434 380,63	5 711 079,01	5 788 142,94

Stav zásob

	31.12.2012	31.12.2013	31.12.2014
palivo - uhlí	21 531,94	26 541,89	10,00
potraviny	133 156,22	119 292,28	129 666,05
materiál	123 052,10	115 499,28	101 512,12
prádlo	484,81	40,22	0,00
dary	0,00	0,00	0,00
benzín	2 918,78	2 012,02	2 240,60
nafta	12 283,27	13 769,02	15 414,30
mazadla	203,00	0,00	244,50
OOPP	23 366,09	17 269,29	14 185,89
Celkem zásoby	316 996,21	294 424,00	263 273,46

Stav fondů (majetkové a peněžní)

	31.12.2012	31.12.2013	31.12.2014
Fond invest.majetku	18 158 044,81	31 536 499,87	31 045 395,95
Transfery na pořízení dlouhodob.maj.		6 155 585,45	6 094 390,37
Fond odměn	47 049,14	47 049,14	47 049,14
Fond FKSP	116 113,00	64 953,03	66 576,07
Fond rezervní	40 710,33	136 036,19	164 336,56
Fond repr.majetku	3 422,00	270 725,00	298 509,80

Položkový rozbor nákladů rok 2014

N Á K L A D Y	rozpočet	k 31.12.2014	% plnění
501: potraviny	2 850 000,00	2 805 498,81	98,44
PHM	310 000,00	261 707,17	84,42
prádlo	2 000,00	3 008,22	150,41
knihy,tisk,předplat.	20 000,00	27 020,00	135,10
mater.pro terap.čin.	15 000,00	7 510,34	50,07
kancelář.materiál	45 000,00	57 450,10	127,67
čist.a desinf.prostř.	190 000,00	182 313,55	95,95
ost.paliva a energie	75 000,00	84 438,89	112,59
jiný DDHM	85 000,00	87 119,00	102,49
všeob.mat.ostatní	500 000,00	506 763,36	101,35
502: el.energie	1 800 000,00	1 450 161,43	80,56
plyn	30 000,00	23 244,00	77,48
pára a teplo	20 000,00	10 966,00	54,83
voda a stočné	100 000,00	113 288,40	113,29
506,507: aktivace DM	-10 000,00	-39 330,00	393,30
511: opravy nemovitostí	268 000,00	326 080,00	121,67
opravy mov.maj. bez ICT	200 000,00	193 419,10	96,71
opravy ICT	50 000,00	4 211,00	8,42
512: cestovné	115 000,00	125 193,00	108,86
513: nákl.na reprezent.	20 000,00	4 037,00	20,19
518: služby spojů	140 000,00	131 098,76	93,64
nájemné	50 000,00	57 883,00	115,77
úklid dodavatelsky	5 000,00	2 870,00	57,40
praní dodavatelsky	40 000,00	37 704,00	94,26
stravování dodavat.	260 000,00	255 953,40	98,44
TKO vč. kontejnerů	80 000,00	95 434,00	119,29
servis a revize	40 000,00	32 917,70	82,29
ostatní služby	370 000,00	321 484,49	86,89
jiný DDNM	25 000,00	5 036,00	20,14
521: platy zaměstnanců	13 369 000,00	13 399 800,00	100,23
náhrady za DPN	111 000,00	58 104,00	52,35
OON	380 000,00	389 805,00	102,58
524-528: soc. pojištění	5 000 000,00	4 930 164,44	98,60
54x: pojištění aut a maj.	120 000,00	119 042,00	99,20
551: odpisy	855 000,00	883 349,00	103,32
558: nákl. Z DDHM	450 000,00	822 365,00	182,75
591: srážk.daň z úroků	0,00	396,79	#DIV/0!
Celkem náklady	27 980 000,00	27 777 506,95	99,28

Položkový rozbor výnosů

V Ý N O S Y	rozpočet	k 31.12.2014	% plnění
602: úhrada od obyvatel	9 715 000,00	9 723 968,50	100,09
PnP	6 332 000,00	6 270 163,00	99,02
doprava	326 000,00	372 053,00	114,13
elektr., popl.úč.	104 000,00	118 003,00	113,46
strava zaměst.	290 000,00	294 540,00	101,57
pojišťovna VZP	12 000,00	4 755,06	39,63

ostatní výnosy	2 000,00	2 419,00	120,95
648: čerpání RF	193 000,00	46 090,00	23,88
čerpání IF	368 000,00	266 514,20	72,42
čerpání fond odměn	47 000,00	0,00	0,00
649: ost.výnosy z čin.		8 226,60	
662: úroky	3 000,00	2 094,59	69,82
67x: Kraj Vysočina	1 750 000,00	1 750 000,00	100,00
MPSV	8 100 000,00	8 875 800,00	109,58
ÚP	43 000,00	42 880,00	99,72
transfer rozp.	0,00	0,00	#DIV/0!
Celkem výnosy	27 285 000,00	27 777 506,95	101,81
Upravený rozpočet	-695 000,00	0,00	

Komentář Ústavu sociální péče Lidmaň, p.o., k účetní závěrce k 31. 12. 2014
(od 1.1.2015 Domov Lidmaň, příspěvková organizace)

Nemovitý majetek

Tabulka č.1 – Změna stavu nemovitého majetku

(v Kč)

Účet č	Stav k 1.1. 2014	Stav k 31.12. 2014	+ Přírůstek - Úbytek	Důvod
021	39252580,71	39267269,71	+14689,00	Navýšení PC budovy o počítačovou kabeláž
031	111896,00	111896,00	0	Bez pohybu
022	7193577,00	7413338,00	+219761,00	Pořízení os.automobilu Mercedes Benz + 331 050,00 Kč, vyřazení mycího stroje – 96 600,00 Kč, poníženi ceny počítačové sítě o kabeláž (převod na účet 021) – 14 689,00 Kč
042	0	0	0	

DDNM – vyřazen nepotřebný majetek ve výši 63 828,50 Kč.

Investiční fond

Investiční fond byl využit k pořízení osobního automobilu v částce 331 050,- Kč, dotace od zřizovatele na pořízení tohoto automobilu byla ve výši 200 000,- Kč a na opravy nemovitého majetku v částce 254 957,- Kč a na opravy movitého majetku v částce 11 557,20 Kč.

Odvod z odpisů byl uskutečněn v částce 458 000,- Kč.

Stav fondu k 31.12.2014 je 298 509,80 Kč.

Tabulka č. 2 – Přehled dotací v roce 2014

Účet č.	Částka v Kč	Poskytovatel	Účel použití
672/0330	8 775 800,00	MPSV – účel.dotace	Domov pro osoby se zdravot. postižením

672/0330	100 000,00	MPSV – účel.dotace	Chráněné bydlení
672/0331	42 880,00	Úřad práce	VPP dle smlouvy

Účelová dotace od MPSV byla čerpána v plné výši.

Smlouva s ÚP byla uzavřena od 1.5.2013 do 30.4.2014.

Tabulka č.3 – Čerpání mzdových prostředků v roce 2014

	limit	skutečnost	úspora + -
Mzdové prostředky	13 368 000,00 Kč	13 399 800,00 Kč	-31 800,00 Kč

Původní limit mzdových prostředků ve výši 13 290 000,- Kč byl na upraven na základě RK-37-2014-59 př.1 na výši 13 368 000,- Kč. Tato částka byla navýšena o dotaci od ÚP (celková částka 42 880,- Kč), čerpanou na mzdové prostředky ve výši 32 000,00 Kč.

Výsledek hospodaření organizace po zdanění k 31.12.2014 je 0,- Kč.

Inventarizace majetku proběhla bez inventurních rozdílů.

Organizace není v žádném soudním sporu.

Investiční fond

Počáteční stav	270 725,00
Odpisy	883 349,00
Investiční dotace od zřizovatele	200 000,00
Odvod z odpisů do rozpočtu zřizovatele	458 000,00
Použití IF: opravy majetku	266 514,20
investice (Mercedes Benz)	331 050,00
Stav fondu k 31.12.2014	298 509,80

Hospodaření s fondem FKSP

Počáteční stav	64 953,03
základní příděl	134 579,04
příspěvek strava	124 956,00
peněžní dar	8 000,00
ostatní	0,00
Stav fondu k 31.12.2014	66 576,07

Odsouhlasení: účet FKSP	64 409,23
půjčky	0,00
závazek (262/0400 a 262/0401)	2 166,84
celkem	66 576,07

Rozbor ostatních služeb - účet 518/** k 31.12.2014

služby celkem	940 381,35
Car control	36 611,92
telefonní hovory - mobil	33 976,82
telefonní hovory - pevná linka	38 349,02
poplatky televize	19 440,00
poplatky rádio	11 880,00
poštovné	6 159,00
internet	16 002,00
ostatní služby	36 765,94
SW služby - údržba	106 517,75
poradenská čin.	71 325,00
příspěvek Asoc.	3 900,00
propagace	9 194,80
poplatky banka	26 464,00
obědy dodavatelsky klienti	255 953,40
prádelna	37 704,00
TKO - odpad, nebezpečný odpad	95 434,00
kominík	2 100,00
nájem pozemky, ChB	57 883,00
servis, revize	30 817,70
právní služby	4 719,00
rozběr vody	10 532,00
deratizace	20 746,00
úklid dodavatelsky CHB PE	2 870,00
jiný DDNM (AVG)	5 036,00

Zpráva o výsledcích finančních kontrol za rok 2014

Domov Lidmaň, příspěvková organizace (v roce 2014 Ústav sociální péče Lidmaň, příspěvková organizace), má zavedenu vnitřní směrnici ke kontrolní činnosti organizace od roku 2003 v souladu s ustanovením § 25 odst. 1 zákona č.320/2001 Sb., o finanční kontrole a s vyhláškou 416/2004 Sb., o finanční kontrole. Je nedílnou součástí vnitřní legislativy našeho zařízení. Tvoří provázaný celek se směrnicemi účetní jednotky, nařízeními ředitele a opírá se o zpravodajskou informační soustavu zařízení, kterou tvoří účetnictví, prvotní a operativní evidence, personální evidence a další zdroje. Rozsah pravomocí a odpovědností v rámci finančního řízení je zapracován do pracovních náplní řídicích pracovníků.

Vnitřní kontrolní činnost provádí v rámci finančního řízení příkazce, správce rozpočtu, hlavní účetní a vedoucí zaměstnanec (řídí a kontroluje práci zaměstnanců). Kontrolní činnost je prováděna třífázově, následná řídicí kontrola výběrovým způsobem. Zjištěné nedostatky jsou odstraněny v průběhu kontroly nebo po skončení kontroly. Na základě analýz prováděných kontrol hospodaření se vyhodnocují a minimalizují provozní, finanční a případná další rizika, která vznikají při chodu organizace. O prováděných kontrolách jsou vedeny písemné záznamy.

Kontroly provedené v organizaci v roce 2014:

Auditor KAČR – Ověření účetní závěrky roku 2013

Auditor KAČR – Ověření způsobu účtování a použití dotace MPSV za rok 2013

Krajský úřad Kraje Vysočina – Veřejnosprávní kontrola plnění opatření přijatých k nápravě
nedostatků zjištěných při veřejnosprávní kontrole v r. 2013

Revize tech. zařízení

Revize tlak. nádob

Revize zdrav. techniky

X. Základní údaje o uživatelích služby

Přehled o počtech uživatelů k 31.12.2014

	muži	ženy	celkem
Kapacita zařízení k 31.12.2014	96	4	100
Počet uživatelů k 1.1.2014	94	4	98
Počet uživatelů k 31.12.2014	96	4	100
Přijato v roce 2014	3	0	3
Ukončen pobyt v roce 2014	1	0	1
Přemístění do jiného zařízení v 2014	0	0	0
Celoroční pobyt	96	4	100

Průměrná čekací doba na umístění je 16 měsíců.

Složení uživatelů dle krajů k 31.12.2014

Kraj Vysočina	19
Ústecký kraj	0
Liberecký kraj	0
Plzeňský kraj	0
Karlovarský kraj	0
Pardubický kraj	0
Královéhradecký kraj	0
Středočeský kraj	1
Praha	2
Budějovický kraj	76
Olomoucký kraj	0
Ostravský kraj	0
Brněnský kraj	2
Zlínský kraj	0

Věkové složení uživatelů

3 – 6 let	0
7 – 12 let	0
13 – 18 let	0
19 – 25 let	1
26 – 35 let	30
36 – 45 let	45
46 – 55 let	21
56 a více let	3
Průměrný věk	40,8
Nezpůsobilý k právním úkonům	-
Částečná způsobilost	97

Zdravotní stav uživatelů

Mobilní	87
Částečně mobilní	8
Imobilní	3
Lehká ment.retardace	24
Střední ment.retardace	46
Těžká ment.retardace	15
Hluboká ment. retardace	13
Diabetici	3
Psychiatrická diagnóza	55
Tělesné postižení	12
Smyslové postižení	12
epilepsie	28

Příspěvek na péči k 31.12.2014

1. Stupeň	8
2. Stupeň	51
3. Stupeň	31
4. Stupeň	7

Ubytování uživatelů k 31.12.2014

Domov pro osoby se zdravotním postižením

Počet lůžek	1	2	3
Počet pokojů	53	11	5

Garsonky pro páry uživatelů

Počet garsonek	5
----------------	---

Chráněné bydlení

Počet lůžek	1
Počet bytů	3

XI. Pracoviště a chráněná pracoviště uživatelů :

JMV Obrataň

Pracovní smlouvu má 24 uživatelů.

MěÚ Černovice

Smlouvu mají 2 uživatelé, bydlí v Černovicích – chráněné bydlení

Knoflíkářský průmysl Žirovnice – zde má smlouvu 8 uživatelů.

ZZN Pelhřimov

Pracovní smlouvu má 8 uživatelů.

FIA PROTEAM Pelhřimov

Zde má smlouvu 1 uživatel – chráněné bydlení Pelhřimov

VOD Kámen

Smlouvu má 25 uživatelů. Jde o sezonní práce v zemědělství

XII. Další aktivity organizace:

Caritaswohnheim Rotbach

Zařízení pro osoby s mentálním postižením v Bavorsku. ÚSP Lidmaň již 19 let udržuje s tímto zařízením kontakt. Jedná se o pobyty našich uživatelů v Německu a obráceně. Společně pořádáme turnaje v malé kopané. Jsou zde i další akce – např. mikulášská nadílka, různé oslavy atd.

Spec.škola Kamenice nad Lipou

Děti ze školy jsou zvány na akce ÚSP a klienti ÚSP jezdí na nejrůznější akce do školy.

Svaz chovatelů drobného zvířectva

Někteří uživatelé jsou členy svazu, účastní se akcí - výstav, zájezdů. Sami také chovají zvířata – králíky, drůbež, psy, papoušky.

Asociace rodičů a přátel zdravotně postižených

V zařízení řadu let působí klub ARPZP. Klub se podílí na organizaci některých akcí pro uživatele.

DSS Okoč

Obdobné zařízení na jižním Slovensku. Klienti se účastní akcí pořádaných v Okoči a klienti z Okoče jezdí do Lidmaně.

Akce uživatelů za rok 2014

1.1. Ohňostroj v Jindřichově Hradci

5.1. Výlet do Zoo v Praze

7.1. Koncert V. Špinarové

8.1. Výlet do ČB , výstaviště

8.1. Výlet do JH

11.1. Výlet do Tábora – muzeum čokolády

12.1. Výlet do Žďáru nad Sázavou

12.1. Bazén JH

18.1. Výlet do Milevska

20.1. Bazén JH

22.1. Oslava narozenin J.Čejky – penzion Olga – společná večeře

24.1. Pizerie Pacov – oslava narozenin

25.1. Hokej Tábor

28.1. Oslava narozenin – pizzerie Pacov

6.2. Solná jeskyně v Jindřichově Hradci

8.2. Bowling v Kamenici nad Lipou

8.2. Divadlo Pelhřimov

17.2. Výlet na výstavu Tylex – Kamenice nad Lipou

18.2. České Budějovice – návštěva D. Žišky

20.2. Výlet Praha

20.2. Oslava narozenin – Penzion Olga – Kamenice nad Lipou

23.2. Tábor – nákup nábytku – Tichá, Topinková

23.2. Jindřichův Hradec

26.2. Návštěva D. Žišky v Českých Budějovicích

1.3. Masopust ve Vlášenicích

- 1.3. Bazén Jh
- 4.3. Masopust v Pelhřimově
- 5.3. Výlet do Jindřichova Hradce
- 5.3. Speciální škola v Kamenici nad Lipou
- 9.3. Výlet a večeře v Jind. Hradci
- 10.3. Představení kouzelníka
- 11.3. Výlet do JH, návštěva pizzerie
- 15.3. Výlet do Pacova
- 16.3. Výlet ČB – dovoz D. Žišky do nemocnice
- 17.3. Pizzerie Pacov
- 18.3. Pizzerie Pacov
- 18.3. Výlet do muzea do Pelhřimova
- 19.3. Josefůvská diskotéka v Lidmani
- 21.3. Schůze chovatelů
- 22.3. Bazén JH
- 23.3. Čínský cirkus v Českých Budějovicích
- 24.3. Matějská pouť v Praze
- 25.3. Bazén JH 28.3. Koncert Michala Davida v Jindřichově Hradci
- 29.3. Fotbal Kamenice nad Lipou
- 29.3. Návštěva v nemocnici v ČB
- 9.4. Velikonoční výstava v Černovicích
- 17.4. bazén JH – Talich, Říhová
- 18.4. Výlet Praha – Petřín
- 19.4. Večeře v Kamenici
- 20.4. Velikonoční trhy na zámku v Žirovnici
- 20.4. Velikonoce na Bozděchově – hledání vel. zajíce
- 23.4. Společná večeře v penzionu Olga – oslava svátků a narozenin

23.4. Den otevřených dveří v Černovicích

24.4. Koncert J. Zelenkové

26.4. Pálení čarodějnic – Žirovnice

27.4. Fobal Kamenice nad Lipou

29.4. Srdce na dlani – Jihlava

29.4. Zdislavská pouť

29.4. Brigáda – chovatelé v Kamenici nad Lipou

30.4. Čarodějnice v Lidmani

3.5. Výstava chovatelů

11.5. Pouť v Kamenici nad Lipou

17.5. Letecký den v Náměšti nad Oslavou

17.5. Fotbalový turnaj v Kladně

23.5. – 25.5. Pobyt v Nízké Lhotě

24.5. Slavnosti jednorožce v Žirovnici

25.5. historická řemesla na hradu Šelberk

29.5. Den otevřených dveří ve VÚ v Táboře

31.5. – 6.6. Cykloturistický pobyt na Jemčině

1.6. Šermířské slavnosti v Táboře

2.6. – 15.6. Pobyt na Klepáčově mlýně

2.6. – 6.6. rekreace 5. oddělení

4.6. Výlet do Telče

7.6. Koncert rádia Blaník na Konopišti

7.6. Fotbal v Kamenici nad Lipou

8.6. – 17.6. Rekreace Chorvatsko – Pirovac

12.6. – 15.6. rekreace Skrýchov u JH

12.6. Sběr jahod

14.6. Město rekordů

14.6. ZOO Jihlava

16.6. Zabijačka

18.6. Sběr jahod

19.6. – 22.6. rekreace Majdalena – 4. oddělení

19.6. Výlet na Choustník

21.6. Otevřené nebe v Náměšti nad Oslavou – letecký den

24.6. Výlet od Telče – Brychtová, Brabcová

21.6. Bazén JH

24.6. IZS v Kamenici nad Lipou

24.6. Diskotéka – Salačova Lhota

25.6. – 28.6. Zlatá rybka – Slovensko, rybářské závody

25.6. Výlet do Kamenice nad Lipou – prohlídka zámku

27.6. – 4.7. stanování na Sluneční pasece na Bozděchově

27.6. Výlet na Červenou Lhotu

4.7. -6.7. Mezinárodní fotbalový turnaj Okoč

9.7. Výlet vlakem do JH

7.7. Výlet do Zajičkova a okolí

11.7. Výlet do JH

11.7. Výlet na jižní Moravu – nákup meruněk a okurek

14.7. Výlet vlakem do JH

19.7. Výlet do Kaplice, muzeum koněspřežky

25.7. Výlet do Jindřichova Hradce – zpívající fontána

28.7. Výlet do Prahy – plavba parníkem po Vltavě

3.8. Pouť v Jindřichově Hradci

3.8. Výlet na Konopiště a do Prahy

9.8. Otáčivé divadlo v Českém Krumlově

9,8. Černovicko se baví

16.8. Fotbalový turnaj v Kamenici nad Lipou

21.8. -22.8. Pobyt v Klentnici – sportovní den, jeskyně na Turoldu Mikulov

22.8. – 29.8. Bozděchov – sluneční paseka

23.8. Den záchranářů v Pelhřimově

24.8. Pouť v Kumžaku

27.8. Pizzerie Pacov

27.8. Pizzerie Pacov, nákupy

28.8. – 31.8. Pobyt v Rotbachu

30.8. Opékání špekáčků ve Včelničce

5.9. – 14.9. Rekreační v Rosolina Mare – Itálie

8.9. 12.9. Rekreační 3. odd. – Strmilov

12.9. Den s Krajem Vysočina

13.9. Den s armádou v Chýnově

13.9. Ukázky tanečních stylů v Kamenici n.L

14.9. Pouť v Černovicích

20.9. Výlet do Tábora

21.9. Den otevřených dveří v Rotbachu

21.9. Zermíři na hradě Kámen

26.9. Kino Tábor

16.9.- 28.9. pobyt v Nížké Lhotě

27.9. Hasičské závody ve Včelničce

27.9. Bazén Třeboň- výlet do ČB

28.9. Výlet do Humpolce

28.9. Kino Tábor

3.10. Výstava Zvířectva Soběslavi

4.10. Hamerky - motocros

6.10. Výlet do Tábora – muzeum čokolády

7.10. Pacov – návštěva DD – pizzerie

10.10. Vystoupení kytarového kroužku v týdnu soci. Služeb

11.10. Bazén JH

11,10. Bazén JH

11.10. Výlov rybníka Rožmberk

15.10. Ples v Mikulově na zámku

15.10. Výlet do Tábora, nákupy, oslava narozenin

16.10. Nákupy a pizzerie Pelhřimov

25.10. Hubertská jízda – Křemešník

25.10. Traktoriáda ve Včelničce

26,10. Fotbal v Černovicích

26.10. Nákupy a výlet do Tábora

27.10. Nákupy Pelhřimov

28.10. Nákupy Tábor

28.10. Návštěva Pístiny, dušičky v JH

29.10. Muzeum čokolády

1.11. Hubertská jízda v Mnichu

1.11. Výlet do Nového Veselí, bazénu v Jihlavě

3.11. Večere u Oliny v Kamenici nad Lipou

4.11. Koncert H. Zagorové

4.11. Diskotéka Zběšičky

7.11. Výlet JH

8.11. Návštěva restaurace v Černovicích

11.11. Průvod svatého Martina v Kamenici nad Lipou na zámku

16.11. Nákupy v JH, návštěva zpívající fontány

17.11. Návštěva matky v DD v Pacově

20.11. Vánoční nákupy v Táboře

- 22.11. Hokej v Pelhřimově
- 23.11. Vánoční nákupy v Táboře
- 29.11. Festival čokolády v Táboře
- 29.11. Čertovský rej na zámku v Kamenici nad Lipou
- 30.11. Rozsvícení vánočního stromu v Kamenici nad Lipou
- 2.12. Vánoční výstava v Černovicích
- 4.12. Vánoční výstava v Černovicích
- 5.12. Koledy v Lidmani
- Mikulášská nadílka z Rotbachu.
- 6.12. Vánoční tvoření ve Vlášenicích
- 7.12. Vánoční koncert v Kamenici nad Lipou
- 7.12. Zabijačka v Lidmani
- 11.12. Barevné Vánoce Jihlava
- 12.12. Vánoce v JIH
- 13.12. Hokej Pelhřimov
- 15.12. Bowling v Kamenici nad Lipou
- 22.12. Výlet ČB, bazén JH
- 31.12. Silvestrovský výstup na kopec Hluboká v Rodínově

