

Ústav sociální péče Lidmaň, příspěvková organizace

Lidmaň 91, 395 01 Pacov, IČO: 00511668

Výroční zpráva o činnosti a hospodaření za rok 2010



Domov pro osoby se zdravotním postižením Lidmaň



Chráněné bydlení Černovice

Obsah

- I. Sídlo organizace**
- II. Poskytované služby**
- III. Vznik a postavení organizace**
- IV. Vedení organizace, kontakty**
- V. Poslání, zaměření a činnost organizace**
- VI. Stavebně technické uspořádání**
- VII. Organizační struktura a zaměstnanci**
- VIII. Základní personální údaje a vzdělávání zaměstnanců**
- IX. Hospodaření organizace**
- X. Základní údaje o uživatelích služby**
- XI. Pracoviště a chráněná pracoviště uživatelů**
- XII. Další aktivity organizace**
- XIII. Akce v roce 2010**

I. Sídlo organizace

Název : Ústav sociální péče Lidmaň, příspěvková organizace

Zřizovatel: kraj Vysočina

Adresa : Lidmaň 91, 395 01 Pacov

IČO : 00511668

II. Poskytované služby

1. Domov pro osoby se zdravotním postižením (z.108/2006sb., §48)
2. Chráněné bydlení (z.108/2006sb., §51)

III. Vznik a postavení organizace

Organizace zapsaná u obchodního rejstříku vedeného Krajským soudem v Českých Budějovicích dne 1.1.2003. Zřizovatelem organizace je kraj Vysočina.

Na základě zřizovací listiny ze dne 7.4.2003 včetně dodatků č.1 – 6 k uvedené zřizovací listině a na základě rozhodnutí vydaného Krajským úřadem kraje Vysočina, odbor sociálních věcí a zdravotnictví ze dne 12.9.2007 poskytuje organizace sociální služby v **domově pro osoby se zdravotním postižením** a na základě rozhodnutí vydaného Krajským úřadem kraje Vysočina, odbor sociálních věcí a zdravotnictví ze dne 14.12.2009 poskytuje sociální službu **chráněné bydlení**.

Právní forma organizace je příspěvková organizace.

Organizace je samostatnou účetní jednotkou s vlastními účty, hospodaří s majetkem a finančními prostředky přidělenými ze státního rozpočtu, od zřizovatele, dále s dary a příspěvky od právnických a fyzických osob a s prostředky svých fondů.

Organizace vystupuje v právních vztazích svým jménem a nese odpovědnost z nich vyplývající. Při plnění svých úkolů se řídí obecně závaznými právními předpisy a pokyny zřizovatele.

IV. Vedení organizace, kontakty

Ředitel :	Luboš Milichovský	reditel@usplidman.cz
Zástupce ředitele,vedoucí ek.úseku	Marie Lišková	liskova@usplidman.cz
Vedoucí úseku bydlení klientů	Marie Vyhnálková	vedouci.bydleni@usplidman.cz
Vedoucí zdravotního úseku	Eva Matějková	vrchni.sestra@usplidman.cz
Hospodář	Jana Machotková	machotkova@usplidman.cz
Sociální pracovnice	Markéta Kůrková	kurkova@usplidman.cz
Smluvní lékař	MUDr.Jana Musilová Dr.Sc. MUDr.Leo Procházka	

Adresa	Lidmaň 91, 395 01 Pacov
e-mail	reditel@usplidman.cz
webové stránky	www.usplidman.cz

telefon 565 400 720
fax 565 492 036

V. Poslání, zaměření a činnost organizace

1. Služba: domov pro osoby se zdravotním postižením (z.108/2006sb., §48)

Poslání:

Prostřednictvím celoroční pobytové služby poskytovat podporu a pomoc osobám s mentálním postižením, která vychází z individuálních potřeb osob a podporuje je v jejich samostatnosti a aktivním zapojení do běžného způsobu života vedoucí k jejich splynutí se společností. V případě potřeby je těmto osobám poskytována trvalá péče a podpora vedoucí k jejich sociálnímu začleňování. Služba je poskytována ve venkovském prostředí kraje Vysočina.

Zásady:

- diskrétnost, individuální přístup
- svobodné volby uživatelů, respektování jejich nezávislosti
- respektování zachování lidské důstojnosti a lidských práv
- přístup k uživatelům bez předsudků, negativního hodnocení a diskriminace (viz etický kodex)
- poskytování jen nezbytné míry podpory
- spolupráce s rodinami a blízkými osobami uživatelů

Cíle:

- postupně snižovat míru podpory uživatelů služby, podporovat v rozvoji soběstačnosti, v péči o vlastní osobu a zdraví
- podporovat samostatné rozhodování uživatelů o vlastním životě (výběr stravy, možnost soukromí, vedení domácnosti)
- podporovat uživatele při zapojování do veřejného života – využívat běžně dostupné služby (lékař, kadeřník, obchody apod.)
- posilovat sociální splývání se společností, připravovat uživatele na uplatnění v běžném životě a na trhu práce, usilovat o případné navrácení způsobilosti k právním úkonům
- podporovat zájmy uživatelů o společenské a rodinné kontakty

Okruh osob, kterým je služba určena:

Osoby od 18 let věku s lehkou až těžkou mentální retardací, osoby od 18 let věku s lehkou až těžkou mentální retardací kombinovanou s lehčími smyslovými a tělesnými hendikepy, které z důvodu zdravotního postižení vyžadují pravidelnou pomoc jiné fyzické osoby a potřebují pobytové služby, protože jim nelze potřebnou péči zajistit prostřednictvím podpory rodiny nebo pomocí terénních služeb v dosavadním prostředí. Horní hranice věku není omezena.

I

Služba není určena pro:

- Osoby těžce zrakově postižené
- Osoby trvale ležící
- Osoby s psychiatrickou diagnózou, které se ve svém chování projevují agresivně, narušují kolektivní soužití
- Osoby závislé na alkoholu, drogách a hracích automatech

Počet míst : 98

2. Služba: chráněné bydlení (z.108/2006sb., §51)

Poslání

Podpora osob s mentálním postižením v jejich samostatnosti, nezávislosti a úplném splnutí se společností prostřednictvím bydlení v přirozeném prostředí.

Zásady

- diskrétnost, partnerský přístup, respektování svobodné volby
- Poskytování pouze nezbytné míry podpory
- Spolupráce s rodinami a blízkými osobami uživatelů

Cíle

- Umožnit lidem s postižením žít životem jejich vrstevníků, uplatnit se na trhu práce
- rozvoj samostatnosti uživatelů, podpora svobodné vůle, rozhodování o způsobu a stylu vlastního života, uplatňování vlastních práv, snižování závislosti na pomoci jiných
- zvládnutí užívání veřejně dostupných služeb.
- Vedení domácnosti, hospodaření s penězi, příprava stravy.
- Využívání běžných zdrojů společnosti
- podporovat zájmy uživatelů o společenské a rodinné kontakty

Okruh osob, pro které je služba určena

Osoby od 18 let věku s lehkým až středním mentálním postižením, osoby od 18 let věku s lehkým až středním mentálním postižením kombinovaným s lehčími smyslovými a tělesnými hendikepy. Horní hranice věku není omezena.

Okruh osob, pro které není služba určena

- Osoby těžce zrakově a tělesně postižené
- Osoby s psychiatrickou diagnózou, které se ve svém jednání projevují agresivně, narušují kolektivní soužití
- Osoby závislé na alkoholu, drogách a hracích automatech

Historie ÚSP Lidmaň

S budováním sociálního zařízení v obci Lidmaň se začalo v roce 1980. Byla zakoupena budova bývalé školy, která řadu let nesloužila svému původnímu účelu. Tehdejší zřizovatel, KÚSP Černovice, zakoupil k budově hektarový pozemek, na kterém v následujících letech vyrostly další budovy. Původně plánovaná kapacita zařízení byla 45 míst se v dalších letech zvýšila až na 104 míst. Současná kapacita je 100 míst.

Původně byl ústav určen pouze pro muže. Od roku 2009 zde žijí i ženy.

Od 1.1.1991 byl zřizovatelem zařízení Okresní úřad Pelhřimov. V roce 2003 se zřizovatelem stal kraj Vysočina.

VI. Stavebně technické uspořádání

Provoz ÚSP Lidmaň – **domov pro osoby se zdravotním postižením** - je realizován v devíti budovách dispozičně uspořádaných a upravených pro konkrétní činnosti.

Objekt č. 1 - Budova bývalé školy :

V suterénu je vodárna, sklady, dílna údržby, elektrorozvodna a dílna klientů.

V přízemí je kuchyně, jídelna, sklady potravin a šatna kuchařek

V prvním patře jsou kanceláře a tělocvična klientů.

V podkroví jsou 3 jednolůžkové pokoje klientů, sociální zařízení, kuchyňka, sklady.

Objekt č. 2 – Budova typu OKAL – ubytovna uživatelů služby

V bezbariérovém objektu je 8 jednolůžkových a 2 dvoulůžkové pokoje. Pracovna personálu, kuchyňka, denní místnost, sklady, jídelna, šatna, sušárna prádla a 5x sociální zařízení.

V druhé části budovy je kotelna a uhelna.

V půdní vestavbě je herna, počítače pro klienty připojené na internet.

Objekt č.3 - budova typu OKAL – ubytovna uživatelů služby

V bezbariérovém objektu je 12 jednolůžkových a 2 dvoulůžkové pokoje, pracovna personálu, sklady, denní místnost, jídelna, kuchyňka, šatna a soc. zařízení.

V podkroví je vybavená garsoniéra pro 1 uživatele.

Objekt č. 4 – ubytovna uživatelů služby

Objekt je zděný. V suterénu je prádelna, sušárna, mandlovna, soc.zařízení, dílna údržby, sklady a garáž.

Ve zvýšeném přízemí je ordinace, sklady, kancelář vedoucího bydlení, soc.zařízení, šatny, kuchyňka, jídelna, denní místnost, vícelůžkové ložnice a terasa.

Dále zde jsou 2 garsoniéry pro páry klientů.

V prvním patře jsou denní místnosti, sklady, sociální zařízení, jídelny, kuchyňka, 4 třílůžkové pokoje, 4 dvoulůžkové a 1 jednolůžkový pokoj.

V podkroví je 11 jednolůžkových a 1 dvoulůžkový pokoj, denní místnost, kuchyňka, jídelna, sociální zařízení a sklady.

Objekt č. 5 – ubytovna uživatelů

Zděný bezbariérový objekt. Jsou zde 2 jednolůžkové a 2 dvoulůžkové pokoje, šatna, denní místnost, prádelna, sklady, soc.zařízení, terasa, místnost personálu

Objekt č. 6 – ubytovna uživatelů

Zděný bezbariérový objekt. Jsou zde 4 jednolůžkové pokoje, šatna, denní místnost, prádelna, sklady, soc.zařízení, terasa, místnost personálu

Objekt č. 7 – ubytovna uživatelů

Zděný bezbariérový objekt. Je zde 5 jednolůžkových pokojů, šatna, denní místnost, prádelna, sklady, soc.zařízení, terasa.

Objekt 8. a 9 – garáže a dílna údržby.

Provoz ÚSP Lidmaň - **chráněné bydlení** - je realizována v pronajatém domě v Černovicích – městě vzdáleném 6 km západně od Lidmaně.

Dům je majetkem MěÚ Černovice. Je v areálu bývalé dětské ozdravovny, která byla před několika lety zrušena. ÚSP Lidmaň má s MěÚ Černovice uzavřenou nájemní smlouvu na podkroví domu.

V podkroví domu jsou 2 velké pokoje, jeden pokoj menší, který slouží jako společná obývací místnost s kuchyňkou, WC+ koupelna, chodba, kde je umístěna pračka, půdní prostory využitelné jako skládky a sušárna prádla. V každém pokoji je samostatné plynové topení.

Pozemky v areálu ústavu :

ÚSP užívá pozemek o výměře 16485 m². Z toho 6870 m je pozemek cizích vlastníků a 950 m² je majetkem Pozemkového fondu ČR. Zřizovatel má s vlastníky uzavřeny nájemní smlouvy.

VII. Organizační struktura a zaměstnanci

Ústav je příspěvkovou organizací. V čele ústavu je ředitel. Zástupcem ředitele je vedoucí ekonomického úseku.

1. úsek bydlení uživatelů služby

Činnost úseku řídí vedoucí úseku bydlení a kontroluje ředitel ústavu.

Obyvatelé ústavu jsou rozděleni do skupin podle míry mentálního postižení. Úsek zahrnuje činnost pracovníků sociální péče a ošetřovatelů. Garantuje veškerou činnost zaměřenou na rozšiřování vědomostí, dovedností a návyků, fixaci získaných společenských a pracovních návyků realizovanou v ústavu, dále činnost pracovní, rekreační a zájmovou. Zajišťuje komplexní ošetřovatelskou péči. V čele každého oddělení je vedoucí oddělení, který vede oddělení po stránce organizační a hospodářské.

2. úsek ekonomický

Činnost úseku řídí vedoucí ekonomického úseku a kontroluje ředitel ústavu.

Činnost úseku řídí, kontroluje, organizuje a deleguje ředitel ústavu. Ekonomický úsek zajišťuje finanční hospodaření příspěvkové organizace. Účetnictví vede podvojným způsobem podle právních předpisů, které zajišťují předepsaný způsob evidence majetku, pohledávek a závazků a zodpovídá za ně. Pro zajištění úplné, správné a přehledné evidence koordinuje se všemi organizačními úseky navzájem. Sestavuje, předkládá a kontroluje roční finanční plán v souladu s metodickými pokyny zřizovatele kraje Vysočina.

Součástí ekonomického úseku:

- a) **ekonomická účtárna** - zajišťuje v plném rozsahu účetní agendu ústavu, vede archiv ústavu
- b) **mzdová účtárna** - zajišťuje v plném rozsahu platovou agendu ústavu, včetně povinných odvodů z platů, v plném rozsahu zajišťuje personální agendu ústavu
- c) **evidence majetku** - vede veškerou evidenci nemovitého a movitého majetku ústavu, provádí označování majetku, vyhotovuje vyřazovací protokoly a místní seznamy a zajišťuje inventarizaci majetku
- d) **pokladna** - zajišťuje vedení pokladní služby v souladu s platnými předpisy, vede evidenci cenin a provoz telefonní ústředny
- e) **autoprovoz** – zajišťuje dopravu pro účely zásobování ústavu, převoz svěřenců a zaměstnanců, zajišťuje údržbu vozového parku, vede evidenci dopravy včetně spotřeby PHM

3. úsek hospodářský

Činnost úseku řídí, organizuje a kontroluje vedoucí hospodářského úseku a kontroluje ředitel ústavu.

- a) **MTZ** - provádí kompletní zásobování ústavu spotřebním materiálem, vede sklad prádla, OOPP, lůžkovin včetně předepsané evidence a vede sklady materiálu a zodpovídá za řádnou evidenci materiálu
- b) **oddělení údržby** – zajišťuje kompletně údržbu stavební, elektro a zámečnickou
- c) **oddělení prádelny** – zajišťuje praní, sušení, žehlení a opravy prádla v ústavu pro klienty s nejvyšší mírou postižení.
- d) **kotelny** – zajišťuje hospodárny provoz vytápěcích zařízení ústavu
- e) **oddělení stravování** – ve spolupráci s úsekem zdravotním zajišťuje přípravu jídel formou celodenního stravování, včetně diet, zpracovává návrh jídelního lístku, vystavuje výdejky potravin, zajišťuje dodávky surovin a vede sklad potravin, dodržuje hygienický plán.

4. sociální úsek

Činnost úseku zajišťuje sociální pracovnice a kontroluje ředitel ústavu.

Zabezpečuje sociální a sociálně právní záležitosti klientů zařízení. Poskytuje sociální pomoc, zpracovává písemné údaje a účastní se jednání v zájmu klientů. Zajišťuje podklady pro rozhodnutí o pobytu a podklady pro výpočet úhrad. Zajišťuje účetní agendu úhrad, kapesného a osobních účtů klientů. Provádí metodickou a poradenskou činnost. Spolupracuje s ekonomickým úsekem.

5. zdravotní úsek

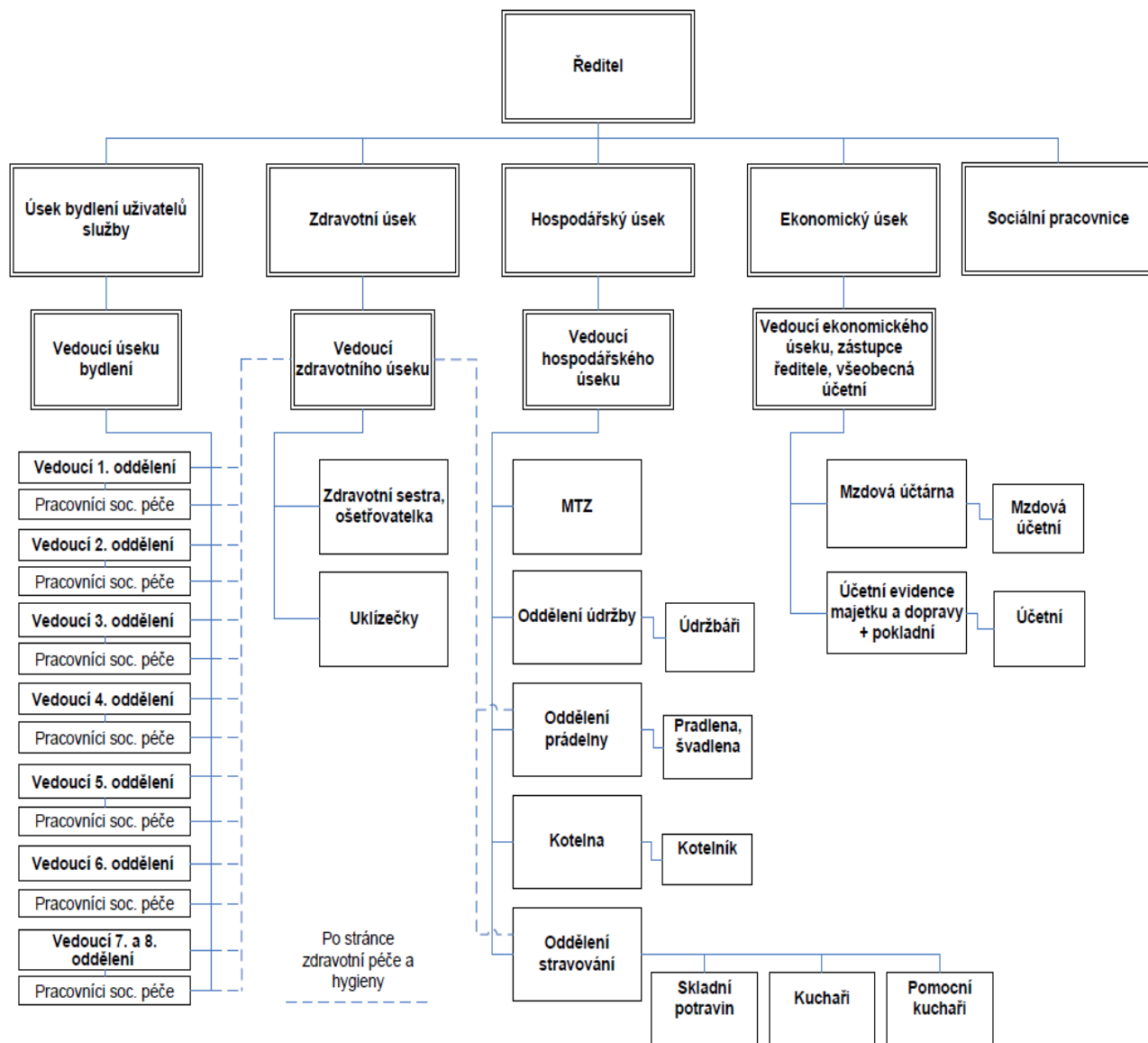
V čele úseku je vedoucí zdravotního úseku a úsek kontroluje ředitel ústavu

Vedoucí zdravotního úseku ve spolupráci s lékaři zajišťuje specializovanou ošetrovatelskou péči o obyvatele ústavu. Kontroluje úsek stravování a úklid ústavu. Provádí metodickou a poradenskou činnost. Odpovídá za kontrolu a dodržování hygieny v ústavu.

Lékařská péče

ÚSP má uzavřenou smlouvu s praktickým lékařem a psychiatrem. Praktický lékař ordinuje v Lidmani každý čtvrtek, psychiatr přijíždí 1x za 2 týdny, podle potřeby častěji. K zubnímu lékaři klienti dojíždějí do Kamenice nad Lipou. Někteří klienti přešli k jinému zubnímu lékaři do Černovic.

Organizační schéma Ústavu sociální péče Lidmaň, příspěvkové organizace



VIII. Základní personální údaje a vzdělávání zaměstnanců

K 31.12.2010 pracovalo v ÚSP Lidmaň 62 zaměstnanců. V přímé péči pracuje 43 pracovníků, 4 z nich slouží pouze noční směny.

Členění zaměstnanců podle věku a pohlaví – 31.12.2010

	ženy	Muži	Celkem	%
Do 20 let	0	0	0	0
21 – 30 let	2	1	3	5
31 – 40 let	15	0	15	24
41 – 50 let	14	6	20	32
51 – 60 let	13	8	21	34
61 a více let	3	0	3	5
Celkem	47	15	62	100
%	76	24	100	

Členění zaměstnanců podle vzdělání

Dosažené vzdělání	Ženy	muži	celkem	%
Základní vzdělání	2	0	2	3
Střední odborné s výučním listem	28	2	30	48
Střední odborné s maturitou a výučním listem	3	1	4	7
Úplné střední všeobecné	0	0	0	0
ÚSO	13	8	21	34
Vyšší odborné	1	2	3	5
Vysokoškolské	0	2	2	3
celkem	47	15	62	100

Složení zaměstnanců podle profesí k 31.12.2010

THP	6
SZP	1
NZP	1
PZP	0
Vychovatel	0
Pracovník sociální péče	41
Sociální pracovník	1
Stravovací provoz	6
Prádelna	1
Údržba, kotelna	1
úklid	4

Trvání pracovního poměru zaměstnanců

doba trvání	počet	%
do 5 let	31	50
do 10 let	8	13
do 15 let	4	6
do 20 let	11	18
nad 20 let	8	13
celkem	62	100

Celkový údaj o vzniku a skončení pracovních poměrů zaměstnanců v roce 2010

	počet
Nástupy	5
odchody	5

Stav zaměstnanců a průměrná mzda

Průměrný přepočtený evidenční stav zaměstnanců	61
Průměrná mzda na 1 zaměstnance v Kč	18049
Mzdové náklady v tis.Kč	13290

Vzdělávací akce + počet zúčastněných pracovníků

Pracovníci v přímé péči

Všichni pracovníci v přímé péči prošli v roce 2010 různými vzdělávacími semináři a stážemi v rozsahu minimálně 24 hod.

Práce s rizikem		12 pracovníků
Individuální plánování		16
Individuální plánování	2 dny	17
Práva a povinnosti klientů		30
Alternativní komunikace		12
První pomoc		15
Paliativní péče		9
Zákoník práce		14
Komunikace v týmu		8
Vedení porad, předávání informací		7
Stáž v zařízení soc.služeb		20

Sociální pracovnice

Sociální šetření

Stížnosti, zvyšování kvality

Vedení dokumentace, šetření

Zákon o soc.službách

Smluvní vztahy v soc.službách

Připravované změny zákona o sociálních službách

Hospodářský úsek

nakládání nebezpečným odpadem

BOZP

Požární ochrana

požární hlídky

odborná příprava požárního preventisty

kuchyně- hygienické minimum

nové trendy vaření

PAM

Roční zúčtování daně

Zařazování zaměstnanců do platových tříd – nový katalog prací

Semináře VEMA 4x

Ekonom

Daň z příjmu

Mezitímní závěrka

Účetní závěrka

Účetnictví, rozpočet

Archivní zákon

Majetek, pokladna

Inventarizace

Evidence majetku

Finanční kontrola

Změny v účetnictví PO

IX. Hospodaření organizace

Přehled ukazatelů hospodaření

Rozbor hospodářského výsledku

	celkem 2007	celkem 2008	celkem 2009	celkem 2010
Výnosy	25 573 499,67	26 176 359,27	26 120 952,35	26 991 709,09
Náklady	25 599 531,67	26 174 040,53	26 115 881,73	29 991 709,09
Výsledek	-26 032,00	2 318,74	5 070 62	0,00

Stav finančního majetku

	31.12.2008	31.12.2009	31.12.2010
běžný účet 241/xxxx	1 550 580,91	1 421 341,26	1 505 624,30
BÚ mzdový 241/xxxx	46 584,14	47 049,14	47 049,14
BÚ rezervní fond 241/xxxx	241 224,02	242 036,76	5 379,00
BÚ fond repr.maj. 241/xxxx	912 084,00	504 952,00	125 716,88
účet FKSP 243/xxxx	138 933,30	118 970,69	138 707,57
účet dep. 245/xxxx	1 851 012,59	2 341 965,82	2 260 842,87
pokladna ústavní	22 056,00	24 408,00	18 517,00
pokladna vl.prostř.	28 514,00	22 458,00	24 309,00
známky	1 672,00	2 690,00	1 097,00
CELKEM	4 792 660,96	4 725 871,67	4 127 242,76

Stav zásob

	31.12.2008	31.12.2009	31.12.2010
palivo - uhlí	11 483,16	21 904,43	19 826,08
potraviny	120 110,31	131 376,69	134 012,82
materiál	141 143,67	166 985,37	125 367,27
prádlo	1 145,00	1 218,33	151,66
dary	660,00	0,00	0,00
benzín	1 358,33	1 539,64	1 738,56
nafta	9 340,01	9 304,73	12 059,07
OOPP	20 806,15	19 521,83	28 105,58
Celkem zásoby	306 046,63	351 851,02	321 261,04

Stav fondů (majetkové a peněžní)

	31.12.2008	31.12.2009	31.12.2010
Fond invest.majetku	17 770 812,00	17 713 406,00	18 821 114,81
Fond oběž.aktiv	168 749,61	168 243,61	sloučen
Fond odměn	46 584,14	47 049,14	47 049,14
Fond FKSP	189 463,56	208 697,56	234 807,56
Fond rezervní	241 224,02	242 036,76	125 716,88
Fond repr.majetku	912 084,00	504 952,00	5 379,00

Položkový rozbor nákladů rok 2010			
nákladů			
n á k l a d y	rozpočet	k 30.12.2010	% plnění
spotřeba PHM	165 000,00	174 886,23	105,99
spotřeba potravin	2 190 000,00	2 318 926,09	105,89
spotřeba materiál	700 000,00	719 293,70	102,76
spotřeba prádla	30 000,00	1 066,67	3,56
spotřeba akce	0	9 529,68	0
spotřeba DDHM	200 000,00	219 588,00	109,79
spotřeba tisk,liter.	30 000,00	22 719,50	75,73
spotřeba OOPP	70 000,00	40 007,45	57,15
materiál celkem	3 385 000,00	3 506 017,32	103,58
elektrická energie	1 792 000,00	2 106 415,00	117,55
plyn	0	18 509,00	0
spotřeba paliv	90 000,00	108 739,35	120,82
vodné, stočné	45 000,00	73 563,00	163,47
opravy auta	90 000,00	32 996,00	36,66
opravy inv. Povahy	290 000,00	449 235,60	154,91
opravy cizí	110 000,00	122 161,50	111,06
cestovné	120 000,00	177 300,00	147,75
pohoštění	5 000,00	698	13,96
pošt. telef.,mobil	181 000,00	174 057,67	96,16
služby nemat.pov.	500 000,00	424 759,60	84,95
služby mater.pov.	398 000,00	437 326,05	109,88
mzdy zaměst.	13 290 000,00	13 290 000,00	100
ostat. osob.nákl.	220 000,00	295 843,00	134,47
soc.a zdrav.poj.	4 569 000,00	4 586 308,00	100,38
náhrada mzdy PN	40 000,00	21 940,00	54,85
zák.soc.nákl.FKSP	266 000,00	265 800,00	99,92
pojištění budov	24 000,00	23 602,00	98,34
zák.poj.odpov.	61 000,00	56 918,00	93,31
pojištění aut	62 000,00	60 383,00	97,39
bankovní poplatky	49 000,00	32 267,00	65,85
daně a poplatky	0	2 800,00	0
plnění ZP	0	31 095,00	0
nemoc z povol.	0	1 700,00	0
odpisy	690 000,00	691 275,00	100,18
Celkem náklady	26 277 000,00	26 991 709,09	102,72

Položkový rozbor výnosů

Výnosy	rozpočet	stav k 31.12.2010	% plnění
příspěvek na péči	6 171 000,00	6 053 753,00	98,1
úhrada pobyt svěř.	7 875 000,00	8 476 862,00	107,64
doprava	220 000,00	257 582,00	117,08
elektr., popl.úč.	30 000,00	53 073,00	0
strava	250 000,00	257 292,00	102,92

doprava FKSP	10 000,00	6 929,00	0
pojišťovna VZP	4 000,00	1 966,70	49,17
aktivace invest.	0	0	0
úroky BÚ	0	1 119,89	0
použití RF	239 000,00	121 390,50	50,79
použití FRM	290 000,00	419 758,00	0
výnosy min.období	0	68	0
ost.výnosy(PnP dědict.)	0	6 636,00	0
dotace ÚP	0	145 916,00	0
dotace KÚ	1 768 000,00	1 769 363,00	0
dotace MPSV	9 420 000,00	9 420 000,00	100
Celkem výnosy	26 277 000,00	26 991 709,09	102,72
Upravený rozpočet	0	0	

Hospodaření s investičním fondem a fondem FKSP rok 2010

Fond reprodukce DHM.

Počáteční stav	504 952,00
Odpisy	691 275,00
Pořízení auta	519 090,00
opravy HM - topení, rozvod vody, kotel	419 758,00
Odvod z odpisů	252 000,00
Stav fondu k 31.12.2010	5 379,00

Hospodaření s fondem FKSP

Počáteční stav	208 697,56
základní příděl	265 800,00
příspěvek strava	170 341,00
peněžní dar	9 500,00
nepeněžní dar	4 017,00
ostatní	15 332,00
Stav fondu k 31.12.2010	234 807,56

Odsouhlasení: účet FKSP	138 707,57
půjčky	83 496,00
závazek(377/..a 321/0321)	12 603,99
celkem	221 019,56

Rozbor ostatních služeb - účet 518/** k 31.12.2010

služby spojů celkem	174 057,67
Car control	28 728,00
telefonní hovory - mobil	50 550,70
telefonní hovory - pevná linka	54 264,97
poplatky televize	19 440,00
poplatky rádio	11 880,00
poštovné	9 194,00
nemateriální celkem	424 759,60
školení	83 945,00
služby počítač	244 800,60
poradenská čin.	62 297,00
příspěvek Asoc.	3 900,00
akce	29 817,00

materiál celkem	437 326,05
obědy	220 751,50
prádelna	40 741,00
TKO - odpad	73 260,00
kominík	4 500,00
nájem pozemky,ChB, produkce, doprava	38 704,00
ostatní náklady	49 267,55
rozbor vody	10 102,00
celkem služby 518/**	1 036 143,32

Komentář Ústavu sociální péče Lidmaň k účetní závěrce k 31.12.2010.

Nemovitý majetek

Stav a pohyb nemovitého majetku je ovlivněn doúčtováním technického zhodnocení - opravou střechy a půdních prostor z roku 2003

Tabulka č.1 – Změna stavu nemovitého majetku

(v Kč)

Účet č	Stav k 1.1. 2010	Stav k 31.12. 2010	+ Přírůstek - Úbytek	Důvod
021	19782537,00	20737041,20	+954504,20	TZ – oprava střechy a půdní vestavba
022	6298049,00	6376400,00	+78351,00	nákup auta, BP 2ks van 806580,00 Kč a vyřazení konvekt., televize 728 229,00 Kč

DDNM- pořízen stavební záměr pro objekty ÚSP Lidmaň a drobné programy PC na zajištění evidence účetnictví.

Oprava na nemovitém majetku (havarijní situace II.kotle na pevná paliva, částečná oprava vodoinstalace a topení v bytovacím zařízení Okál I.,II. a zděný pavilon) všech v hodnotě 419 758,00 Kč a pořízení auta za 519 090,00 Kč způsobilo využití investičního fondu v letošním roce na maximum a stav fondu je 5379,00 Kč.

Tabulka č.2 – Přehled dotací v roce 2010

Účet .č	Částka v Kč	Poskytovatel	Účel použití
671/0300	9 420 000,00	MPSV-účel.dot.	Domovy pro osoby se zdravotním postižením
671/0400	79 916,00	ÚP Pelhřimov	VPP nedodrženo pro pracovní neschopnost
671/0500	66 000,00	ÚP Pelhřimov	SÚPM – dodrženo dle smlouvy
celkem	9 565 916,00		

Účelová dotace od MPSV byla čerpána dle Rozhodnutí č.1 MPSV v plné výši na druh služby „Domov pro osoby se zdravotním postižením“, smlouva od Úřadu práce na zajištění společensky účelného

pracovního místa po dobu 6 měsíců od 1.5.-31.10.2010 byla též splněna. Smlouva od ÚP uzavřená od 1.5.2010-30.4.2011 na zajištění pracovního místa VPP je plněna, ale ke konci roku 2010 ji narušila dočasná neschopnost pracovníka pro vymezené místo. Ústav sociální péče Lidmaň poskytuje ještě sociální službu „Chráněné bydlení“, ale v roce 2010 nebyla na tuto službu žádána dotace od MPSV z důvodu začínajícího provozu služby.

Tabulka č.3 – Čerpání mzdových prostředků v roce 2010

	limit	skutečnost	úspora + -
Mzdové prostředky	13 290 000,00 Kč	13 290 000,00 Kč	0

Hospodaření organizace k 31.12.2010 skončilo 0 hospodářským výsledkem, na který byl zapojen rezervní fond ve výši 113 2401,79 Kč. Ve finančním plánu roku 2010 byla rozpočtována celá částka použití rezervního fondu tj. 238 958,67 Kč. Zvýšením úhrad za stravu, pobyt a fakultativní činnosti uživatelů od září 2010 jsme nemuseli zapojit celý rezervní fond. Inventarizace majetku proběhla bez inventurních rozdílů, účetní jednotka nemá pohledávky a ani závazky po lhůtě splatnosti a nevede žádné soudní spory.

Velmi negativním jevem, který působí na hospodaření organizace, je stále se zvyšující spotřeba elektřiny. Tato skutečnost bohužel úzce souvisí se zvyšováním počtu jednolůžkových pokojů – tedy se zvyšováním kvality poskytované služby. Jejich existence je energeticky velice náročná - na každém pokoji topení, světlo, Tv a jiné spotřebiče.

Kontroly provedené v organizaci v roce 2010

Audit na čerpání účelové dotace za rok 2009
 Veřejnoprávní kontrola – KÚ, odbor kontroly
 KHS
 BOZP
 Revize technických zařízení
 Revize kotelny

X. Základní údaje o uživatelských službách

Přehled o počtech klientů k 31.12.2010

	muži	ženy	celkem
Kapacita zařízení k 31.12.2009	100	0	100
Počet klientů k 1.1.2010	97	2	99
Počet klientů k 31.12.2010	97	2	99
Přijato v roce 2010	2	0	2
Ukončen pobyt v roce 2010	2	0	0
Přemístění do jiného zařízení v 2010	0	0	0
Celoroční pobyt	97	2	99

Průměrná čekací doba na umístění je 14 měsíců.

Složení klientů dle krajů k 31.12.2010

Kraj Vysočina	19
Ústecký kraj	0
Liberecký kraj	0
Plzeňský kraj	0
Karlovarský kraj	0
Pardubický kraj	0
Královéhradecký kraj	0
Středočeský kraj	2
Praha	2
Budějovický kraj	75
Olomoucký kraj	0
Ostravský kraj	0
Brněnský kraj	1
Zlínský kraj	0

Věkové složení klientů

3 – 6 let	0
7 – 12 let	0
13 – 18 let	0
19 – 25 let	7
26 – 35 let	41
36 – 45 let	42
46 – 55 let	8
56 a více let	1
Průměrný věk	36
Nezpůsobilý k právním úkonům	91
Částečná způsobilost	6

Zdravotní stav klientů

Mobilní	85
Částečně mobilní	11
Imobilní	3
Lehká ment.retardace	24
Střední ment.retardace	47
Těžká ment.retardace	15
Hluboká ment. retardace	13
Diabetici	2
Psychiatrická diagnóza	55
Tělesné postižení	12
Smyslové postižení	12
epilepsie	28

Příspěvek na péči k 31.12.2010

1. Stupeň	6
2. Stupeň	5
3. stupeň	34
4. stupeň	3

Ubytování klientů k 31.12.2010

Domov pro osoby se zdravotním postižením

Počet lůžek	1	2	3	4	5		
Počet pokojů	49	15	4	2	0		

V zařízení jsou 4 garsoniéry. Dvě pro jednotlivé uživatele a dvě pro páry klientů.

Chráněné bydlení

Počet lůžek	1						
Počet pokojů	2						

XI. Pracoviště a chráněná pracoviště uživatelů :

JMV Obrataň

Pracovní smlouvu má 22 klientů.

MěÚ Černovice

Smlouvu mají 2 klienti, bydlí v Černovicích – chráněné bydlení

Essentia

Pracuje zde 1 klient.

Knoflíkářský průmysl Žirovnice – zde má smlouvu 5 klientů. .

ZZN Pelhřimov

Pracovní smlouvu má 10 klientů.

CIRET Pelhřimov

Zde má smlouvu 1 klient.

VOD Kámen

Smlouvu má 18 klientů. Jde o sezonní práce v zemědělství

XII. Další aktivity organizace:

Caritaswohnheim Rotbach

Zařízení pro osoby s mentálním postižením v Bavorsku. ÚSP Lidmaň již 16 let udržuje s tímto zařízením kontakt. Jedná se o pobyty našich klientů v Německu a obráceně. Společně pořádáme turnaje v malé kopané. Jsou zde i další akce – např. mikulášská nadílka atd.

Spec.škola Kamenice nad Lipou

Děti ze školy jsou zvány na akce ÚSP a klienti ÚSP jezdí na nejrůznější akce do školy.

Svaz chovatelů drobného zvířectva

Někteří uživatelé jsou členy svazu, účastní se akcí - výstav, zájezdů. Sami také chovají zvířata – králíky, drůbež, psy, papoušky.

Asociace rodičů a přátel zdravotně postižených

V zařízení řadu let působí klub ARPZP. Klub se podílí na organizaci některých akcí pro uživatele.

DSS Okoč

Obdobné zařízení na jižním Slovensku. Klienti se účastní akcí pořádaných v Okoči a klienti z Okoče jezdí do Lidmaně.

XIII. Akce uživatelů za rok 2010

- 1.1. Ohňostroj v Jindřichově Hradci – 1. a 3. oddělení
- 1.1. Turnaj ve fotbálku - pořadatel 3. oddělení
- 15.1. Oslava narození J. Čejka v Kamenici nad Lipou – 1. oddělení ,
- 18.1. Hokej ČB – 1. oddělení
- 20.1. Hokej Tábor – 3. oddělení
- 23.1. Lyžařské závody v Černovicích
- 3.2. Výlet do Prahy, návštěva kina 3D – Avatar
- 15.2. Hokej Tábor – 3. oddělení
- 14.2. Masopust v Jindřichově Hradci – 1. a 3. oddělení
- 16.2. Masopust v Pelhřimově – 1. oddělení
- 17.2. Koncert b. Nedvědů v Jindřichově Hradci
- 23.2. Vodní ráj Jihlava – 4. oddělení
- 24.2. Hokej Tábor – 2. oddělení
- 25.2. Pizzerie Pacov – oslava narozenin J. Pešičky – 3. celé oddělení a všichni pracovníci
- 25.2. Bowling v Kamenici nad Lipou – 2. oddělení
- 27.2. Bazén JH – 3. oddělení
- 3.3. Výlet Tábor – 4. oddělení
- 5.3. Výroční schůze chovatelů v Kamenici nad Lipou
- 12.3. Koncert Zmoška v Kamenici nad Lipou nad Lipou – 1. a 4. oddělení
- 13.3. Bazén JH –1. oddělení.
- 16.3. Kino ČB – 2. oddělení
- 20.3. Bazén JH – 7. oddělení
- 24.3. Oslava 50. narozenin V.Krytináře – Kamenice nad Lipou
- 24.3. Výlet do ZOO do Jihlavy – 6. oddělení.

29.3. Matějská pouť- všechna oddělení.

4.4. Hledání velikonočního pokladu – 1. oddělení

11.4. Brigáda u chovatelů v Kamenici nad Lipou

16.4. Fotbal Strakonice

18.4. Motokros v Pacově – 2. oddělení

20.4. Bazén Jindřichův Hradec -3. oddělení

21.4. Diskotéka v Klentnici

24.4. Keramická dílna v Děbolíně – 3.oddělení

24.4. Bazén Jindřichův Hradec– 7. oddělení

30.4. Čarodějnice a stavění máje v ÚSP Lidmaň

1.- 2.5. Výstava drobného zvířectva v Kamenici nad Lipou – chovatelé

1.5. Soutěž hasičů v Černovicích – a jednotlivá oddělení

2.5. Fotbal v Mnichu –3. oddělení

11.5. Bowling Kamenice nad Lipou – 1. odd.

13.5. Dinopark a ZOO Plzeň

15.5. Den otevřených dveří hvězdárna Ondřejov – 1. oddělení

16.6.Cipískobraní – 4. oddělení

16.5. 50.výročí založení ÚSP Křižanov

22.5. Koncert Superstar – JH –1. a 3. a 7. oddělení.

24.5.- 3.6. Rekrece Caorle Itálie –

25.5. – 27.5. Tloskov

26.5. až 6.6. Rekrece Chorvatsko

2.6. Výstava Axmanovy techniky na zámku v Kamenici nad Lipou

8.6. – Zábavný den v ÚSP Lidmaň

7.6. – 11.6. Rekrece Lionův statek – 4. oddělení

14.6. -18.6. Rekrece 6. oddělení

16.6. 25. výročí založení ÚSP Zběšičky – zábavný den

16.-18.6. Zlatá rybka – Slovensko

21.6. až 25.6. Stanový tábor – Bozděchov 1. oddělení a část 2. oddělení

26.6. – 27.6. Stanování Dolní Buková – 3. oddělení

29.6. Výlet do Jihlavy – 2. oddělení

1.7. – 4. 7. Pobyt v Rotbachu

2.7. -4.7. – Okoč Slovensko – fotbalový turnaj

10.7. – Sběr jahod – Dolní Pěna – 1.3.4.2.6.5. oddělení

9.7. – 14.7. Stanový tábor Bozděchov – 1. a 2. oddělení

10.7.- 11.7. Stanování Komorník – 3. oddělení

30.7. Pizzerie Pacov – 3. oddělení

1.8. Fotbal Kamenice nad Lipou – 3. oddělení

1.8. Výlet do Žďáru – 1. oddělení

6.8. Dvůr Králové nad Labem – 1. oddělení

7.8. Výlet Červená Lhota – 1. oddělení

8.8. Výlet do Dinoparku do Vyškova

6.8. Výlet do ZOO Dvůr Králové nad Labem

7.8. Výlet od Pelhřimova – muzeum strašidel

12.8. Zábavné odpoledne skuti našim lidem – všichni

19.8. Návštěva z Klentnice – sběr hub, grilování

22.8. Pouť v Proseči Obořiště– mix ze zařízení

28.8. – 4.9. cykloturistický pobyt Jemčina – akce ARPZPD

2.9.-6.9. Rekrece 2. oddělení – Bratřice

6.9.- 9.9. Rekrece 4. oddělení

8.9. Oslava narozenin M. Fiala –

14.9. Srdce na dlani

18.9. -19.9. Fotbal Tloskov

6.10. Srdce na dlani – finále

11.10. Svatováclavská pouť Praha – všechna oddělení.
19.10. Zámecký ples Mikulov – všichni kluci
9.10. Diskotéka v Černovicích.
20.11. 2. oddělení – Jihlava kino, nákupy
24.11. Diskotéka ve Zběšičkách.
28.11. Rozsvěcování vánočního stromu v Kamenici nad Lipou
3.12. Mikuláš z Rotbachu v Lidmani
5.12. Mikuláš a čerti v Lidmani.
5.12. Zabijačka v Lidmani – 1. oddělení
9.12. Barevné Vánoce – Jihlava
21.12. Společná večeře na závěr roku v Kamenici nad Lipou
28.12. ZOO Jihlava – 1. a 3. oddělení
30.12. Hokej v Českých Budějovicích – 1. oddělení.